

## → Visite commentée (à partir du cycle 3)

### Un canot, deux empereurs

#### Descriptif

Construit à Anvers en 1810 puis envoyé à Brest à la chute de l'Empire où il a été transformé en 1858, le Canot quitte Brest en 1943 pour rejoindre Paris. Après plus de 70 ans d'absence, l'embarcation a enfin retrouvé son port d'attache.

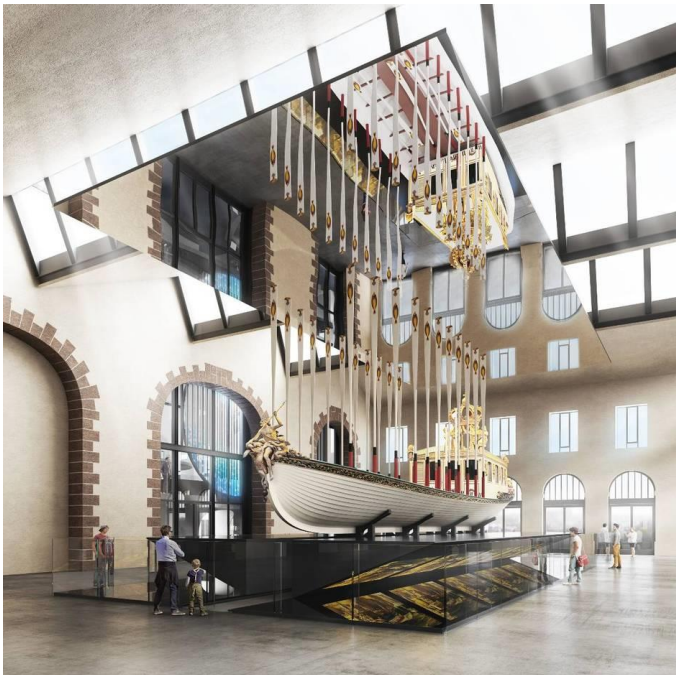
#### Durée

1h30

#### Objectifs

Il s'agit de faire découvrir :

- L'histoire du Canot de l'Empereur de 1810 jusqu'à aujourd'hui, entre Anvers, Paris et Brest.
- L'importance de la décoration navale
- L'essor industriel de Brest au XIX<sup>e</sup> siècle
- L'histoire des canots d'apparats en France



**Canot de l'Empereur**

© BLP Architectes/WH architecture/Leconte

#### Liens avec les programmes

##### Primaire

###### *Histoire*

- Le temps de la Révolution et de l'Empire ; Napoléon Bonaparte, du général à l'Empereur, de la Révolution à l'Empire.
- L'âge industriel en France ; la ville industrielle.

###### *Sciences et techniques*

- Matériaux et objets techniques.
- Identifier les principales évolutions du besoin et des objets.
- Décrire le fonctionnement d'objets techniques, leurs fonctions et leurs constitutions.
- Identifier les principales familles de matériaux.

##### Collège

###### *Histoire*

- La Révolution française et l'Empire : nouvel ordre politique et société révolutionnée en France et en Europe.
- L'Europe de la « révolution industrielle ».

##### Lycée

###### *Première Générale et Technologique*

- La Révolution française et l'Empire ; l'établissement par Napoléon Bonaparte d'un ordre politique autoritaire qui conserve néanmoins certains principes de la Révolution.
- L'industrialisation et l'accélération des transformations économiques et sociales en France (les transformations des modes de production (mécanisation, essor du salariat...) et la modernisation encouragée par le Second Empire).
- Permanences et mutations de la société française jusqu'en 1914 ; l'industrialisation et les progrès techniques.

#### Histoire des arts

##### Collège

Face à un monument, un espace ou un objet artistique, en proposer une description qui distingue les éléments :

- relevant d'une présence matérielle (matériaux, dimensions, fabrication) ;
- caractéristiques d'un langage formel ;
- indicateurs d'usages ou de sens.

Observation et description d'une œuvre en deux dimensions, d'un volume, d'un objet d'art, de design ou d'artisanat, d'un instrument de musique.

##### Lycée

Décrire une œuvre d'art en employant un lexique simple et adapté.

- Associer une œuvre à une époque et une civilisation à partir des éléments observés.
- L'art au temps des Lumières et des révolutions (1750-1850)

## Plan de la visite commentée

### Musée (30 mn)

1. Présentation du site
2. La décoration navale
3. Le Canot (1810-1858)
4. L'industrialisation à Brest

### Téléphérique (30 mn)

1. Présentation du plateau des Capucins

### Capucins (30 mn)

1. Description du Canot état 1858
2. La redécouverte du Canot (1922-1930)
3. La Seconde Guerre Mondiale
4. Le retour du Canot à Brest



**Neptune**

© Marc Guilloud/MnM Brest



Auguste Mayer, **Visite de Napoléon III à Brest, 11 août 1858** © A. Fux/MnM Brest



**Canot de l'Empereur**

© A. Fux/MnM Brest

### Conseils pour une bonne visite

Toute visite en groupe est soumise à réservation.

Dans les salles du musée, les élèves doivent rester sous la responsabilité et sous la surveillance des adultes accompagnateurs. Veillez à ce que votre groupe ne gêne pas les autres visiteurs par des courses intempestives et des éclats de voix. D'autre part, merci de rappeler à vos élèves qu'il est interdit de toucher les œuvres, de boire et de manger dans les salles.

Pour nous contacter : 02 98 37 75 51 ou [resagroupes.brest@musee-marine.fr](mailto:resagroupes.brest@musee-marine.fr)

**Musée national de la Marine**

Service culturel de Brest - 2021