

RAPPORT D'ACTIVITÉ 2012



MUSÉE NATIONAL DE LA MARINE

RAPPORT D'ACTIVITÉ 2012



MUSÉE NATIONAL DE LA MARINE

2 | SOMMAIRE



Edito	3
—	
Présentation	4
—	
Temps forts	5
—	
Conserver	6
—	
Exposer	14
—	
Accueillir	18
—	
Transmettre	24
—	
Développer et promouvoir	32
—	
Rayonner	40
—	
Rénover	46
—	
Piloter	50



Pour le musée national de la Marine, l'année 2012 s'annonçait à la fois comme une année de transition et comme une étape de la consolidation du processus de la rénovation.

La signature le 6 décembre 2012 du Contrat d'Objectifs et de Performance 2012-2014 (COP) a concrétisé un changement notable dans les perspectives du musée. Prenant acte des réalités budgétaires de notre pays, ce document a repoussé d'environ trois années la rénovation du musée parisien. En revanche, le COP a permis de construire une logique globale de rénovation de l'ensemble des composantes du musée.

Baptisé projet ANCRE¹, cette vision 2012 permettra d'ici mi 2015 de disposer d'un pôle de conservation moderne doté d'ateliers entièrement neufs et de réserves pour les œuvres aux normes sur le site de Dugny. Les réserves du musée quitteront définitivement Romainville où elles auront été abritées une quinzaine d'années. D'ici la fin 2016, l'ensemble des musées des ports auront achevé le processus de mise aux normes de la loi sur le Handicap. Rochefort aura gagné une salle d'exposition d'environ 120m² ; Port-Louis aura réhabilité les salles de la Poudrière et de l'Arsenal et les travaux de la Tour Madeleine à Brest seront bien avancés, dernière étape de la rénovation du château. Enfin, de nombreux diagnostics réalisés dans le palais de Chaillot auront permis de mieux cerner l'ampleur et le coût des travaux d'infra-

structure qui seront nécessaires au moment de la rénovation proprement dite.

Pourquoi nier qu'en 2012 l'impact des grandes échéances démocratiques de notre pays s'est fait sentir, tant sur la disponibilité des médias pour relayer nos événements auprès du public, que sur la mobilisation des visiteurs pour s'arracher aux débats politiques omniprésents. L'année 2012 aura cependant été une bonne année avec un nombre global de visiteurs quasi constant ; la baisse de la fréquentation parisienne ayant été presque compensée par la hausse de celle des musées des ports. La grande exposition *Phares* a démontré que l'approche technique d'un sujet pouvait harmonieusement accompagner la grande histoire de ces hommes qui, parfois isolés en mer, ont veillé nuit après nuit, pour que les côtes de France soient sûres. Plus de 90 000 visiteurs se sont laissés séduire par l'invention de Fresnel et cette lentille à échelons excellence française reconnue dans le monde en venant admirer cette exposition au contenu très riche et à la superbe scénographie.

À l'exception du musée de Port-Louis, dont la configuration des locaux ne permet pas encore d'accueillir des expositions temporaires, Brest avec *Portraits de bateaux*,

Toulon avec une rétrospective sur *Le baigne portuaire* et Rochefort avec l'exposition sur *Fort Boyard* ont tous offert aux visiteurs un complément aux collections permanentes, appuyé par une petite publication spécifique.

Année de transition, 2012 aura aussi permis de préparer plusieurs avancées majeures pour la présence du musée dans l'espace numérique : le logiciel des collections qui donnera accès à toutes nos trésors, ainsi que le nouveau site internet, rénové dans sa forme et dans son esprit, aussi bien adapté aux tablettes et aux smartphones qu'aux ordinateurs ont franchi des étapes importantes et seront disponibles en 2013.

Au terme de cette année décisive, gageons que le musée national de la Marine, stable sur la route qui lui a été fixée, saura relever le défi de cet ambitieux projet structurel, vital pour son avenir tout en présentant encore et toujours de belles expositions à ses visiteurs. Sa double mission à l'égard du public et des trésors qui sont confiés à sa garde sera assurée avec la mise en œuvre du projet ANCRE.

Jean-Marc Brûlez,

Directeur du musée national de la Marine

1 Ancre : Ambition Nouvelle Conçue et Réalisée Ensemble

4 | PRÉSENTATION



Missions du musée national de la Marine

Le musée national de la Marine est un établissement public national placé sous la tutelle du ministre de la Défense.

Histoire et vocation

Héritier des salles historiques des arsenaux, des grandes collections de Paris, de Versailles et de la salle des travaux pratiques de l'école des ingénieurs constructeurs, le musée national de la Marine est à la fois musée d'art et d'histoire, de sciences et de techniques, d'aventures humaines et de traditions populaires, un centre de culture maritime ouvert au plus large public. Il a vocation d'être la vitrine et le conservatoire patrimonial de toutes les marines.

Avec le musée de la Flotte de Saint-Pétersbourg, il partage le privilège d'être l'un des deux plus anciens musées maritimes du monde par l'importance et la diversité de ses collections.

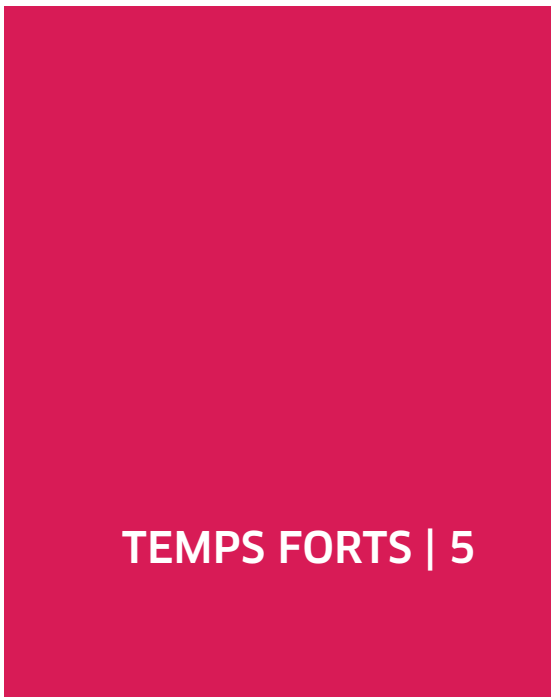
Diffusion et partage des connaissances maritimes

Autour de ses collections permanentes, grands modèles d'arsenaux, tableaux dont la série des ports de Vernet, d'objets témoins des activités maritimes, et par ses expositions temporaires, le musée national de la Marine sensibilise le public au fait maritime. Conscient du rôle pédagogique essentiel qu'il doit jouer pour accueillir les générations futures, il envisage une présentation totalement renouvelée de ses galeries permanentes d'ici quelques années.

Fort de deux bibliothèques à Paris et à Rochefort (50 000 ouvrages), d'un fonds documentaire et d'une photothèque, il est aussi un lieu de recherche. Le musée est en liaison étroite avec des universités, avec des centres de recherche dont le CNRS avec lequel un département d'Archéologie navale a été créé en 1983. Il est membre de l'ICOM et de l'International Congress of Maritime Museums ICMM. Le musée national de la Marine reçoit actuellement plus de 400 000 visiteurs par an.

Une collection, cinq sites

Constitué en réseau, le musée national de la Marine est présent à Paris comme sur le littoral atlantique : à Brest, Port-Louis et Rochefort ainsi que sur le littoral méditerranéen, à Toulon. Cela lui permet d'entretenir des liens forts avec les cultures maritimes locales et de promouvoir une politique active d'expositions.



TEMPS FORTS | 5

6 mars ⁽¹⁾

inauguration de l'exposition *Phares*, Paris



Avril ⁽²⁾

cérémonie de remise du trophée *Jules Verne*, Paris



18 avril

inauguration de l'exposition : *Fort Boyard, les aventures d'une star*

17 mai

réouverture du musée de Brest après travaux



28 juin ⁽³⁾

inauguration de *Portraits de bateaux*, Brest



Juin

désignation de l'architecte des réserves de Dugny : Cabinet Hugues Fontenas architectes

Octobre

choix du nouveau logiciel des collections et des photographies du musée : Webmuseo, société A&A Partners



5 octobre

inauguration de l'exposition *Le baigneur portuaire de Toulon, 1748-1873, entre réalités et imaginaire*



6 décembre ⁽⁴⁾

signature du Contrat d'objectifs et de performance par Jean-Yves Le Drian ministre de la Défense et lancement du projet de rénovation du musée

CONSERVER

La gestion et la conservation des collections font partie des missions primordiales des conservateurs. Tenue de l'inventaire réglementaire et informatisation, récolement, gestion des dépôts en sont les aspects les plus essentiels.

Dans le cadre de l'activité du musée et, en particulier, du projet de rénovation actuellement en cours, les collections ont été régulièrement enrichies par des achats et des dons. De même, comme chaque année, un important programme de restauration des œuvres et objets des collections a été mis en œuvre, aussi bien à l'occasion des projets d'expositions permanentes et temporaires au palais de Chaillot ou dans les ports que des prêts à des institutions partenaires.



Entrée du *Jaguar* dans la baie de Rio de Janeiro, Charles Martin-Sauvaigo (1881-1970), huile sur toile, 1927
© musée national de la Marine\ A.Fux\ADAGP, Paris 2013

L'INVENTAIRE ET LE RÉCOLEMENT DES COLLECTIONS

L'inventaire réglementaire

Une grande partie des collections du musée national de la Marine inscrites à l'inventaire réglementaire a été informatisée lors du premier transfert des réserves en 2000. Les conservateurs poursuivent ce travail et enrichissent régulièrement les dossiers d'œuvres et les notices de la base de données. Ceci nécessite, en parallèle, une étude approfondie de l'histoire des collections : les nombreux inventaires rétrospectifs réalisés entre la création du musée au Louvre, en 1829, et son ouverture à Chaillot, en 1943, compliquent considérablement la tâche. Il en est de même pour les inventaires successifs des musées des ports issus des collections des arsenaux. À cela s'ajoutent les anciens registres parallèles qu'il convient d'épurer en fonction de la nature des collections qui y figurent.

En 2012, 70 nouvelles acquisitions ont été inscrites à l'inventaire réglementaire. L'informatisation des collections et l'enrichissement des dossiers d'œuvres et des notices de la base de données se sont également poursuivis. Le travail sur les anciens registres parallèles, toujours en cours, a permis d'aboutir au versement de 1166 dessins, estampes et photographies à l'inventaire réglementaire. Le nombre total d'entrées pour 2012 s'établit ainsi à 1236.

Le récolement décennal

Le récolement des collections, commencé en 2009, s'est poursuivi selon la méthode topographique définie dans le programme initial. Le rapport remis à la CRDOA (Com-

mission de récolement des dépôts d'œuvres d'art) fait état de 2384 œuvres ou objets inscrits sur l'inventaire réglementaire récolés en 2012. Ce dernier chiffre tient compte uniquement des fiches de récolement informatisées ; il ne comprend pas les objets également récolés dont les fiches manuscrites demandent à être retranscrites dans la base.

Un programme de récolement a été mis en place d'ici l'achèvement du transfert des réserves début 2015. Mais de nombreux aléas ont retardé les équipes, notamment les problèmes climatiques rencontrés dans les réserves actuelles durant l'automne et l'hiver 2012.

Par l'intermédiaire de la DMPA, le musée a bénéficié de trois contrats « armée-jeunesse » qui ont ainsi créé 2895 fiches informatisées et ont récolé 2496 œuvres pour la poursuite du récolement décennal en 2012. Ce travail a porté essentiellement sur les registres parallèles (dessins et estampes) et ne couvre que 527 œuvres inscrites à ce jour sur l'inventaire réglementaire.

L'informatisation

En juillet 2012, l'acquisition d'un nouveau logiciel de gestion des collections et des photographies a fait l'objet d'un marché public. Cette solution full web devra permettre à court terme de gérer les objets de la collection et leurs images associées sur tous les lieux opérationnels (Chaillot, réserves, musées des ports) et de mettre en ligne la base de données sur le site du musée.

Les dépôts

Le récolement des dépôts extérieurs

Les dépôts sont récolés par le personnel du musée en fonction de la localisation géographique. Cela pose problème à Toulon dont le récolement, prévu en 2012, est reporté en 2013.

Le récolement des dépôts prend en compte à la fois les œuvres inscrites à l'inventaire réglementaire, mais également les objets inscrits pour l'instant dans les registres « matériel d'étude ». La distinction entre ces deux types de biens ne peut pas être faite vis à vis des dépositaires lors du récolement.

En 2012 le récolement s'est déroulé sur 27 sites différents répartis sur l'ensemble du territoire national et a concerné 111 œuvres. Un seul objet n'a pas été vu. Cet objet (une ancre en fer exposée en extérieur), a probablement été détruit en raison de son état. Six objets ont été restitués. Ces retours ont permis de clore les dossiers concernant deux sites. Dans les autres cas, le dépôt a été tacitement reconduit. En décembre, le nombre d'œuvres en dépôt s'élève à 526 dont 274 matériels d'étude. Dans une perspective pluriannuelle, le programme prévoit de récoler 90 objets en 2013 et 33 en 2014 (objectif final).

L'état des dépôts reçus

Un seul dépôt, le modèle du trimaran *Maxi Banque Populaire V*, a été remis à l'occasion du dernier record du Trophée Jules Verne, lors de la cérémonie qui s'est déroulée au musée le 3 avril 2012.



▲
Souvenirs, paquebots De Grasse et Ile-de-France (1950 et 1953) © musée national de la Marine\S.Dondain

➤
La Rivière Madame à Fort-de-France, Charles Martin-Sauvaigo (1881-1970), huile sur toile, 1927 © musée national de la Marine\A.Fux\ADAGP, Paris 2013



LES ACQUISITIONS

Les propositions d'acquisitions du musée ont été soumises à la Commission scientifique d'acquisition et de cession d'objets du ministère de la Défense qui s'est réunie trois fois en séance plénière en 2012.

Par ailleurs, les membres du comité restreint de la même commission ont été consultés en urgence à onze reprises pour des achats en ventes publiques.

Les principales acquisitions de l'année 2012 se décomposent ainsi (dimensions données Hauteur x Longueur x Largeur) :

Armes

Épée d'honneur avec fourreau, Gaspard Certain, fourbisseur, 1745-1746, argent, fonte, fer forgé, peau, 87 x 3,2 cm / Achat en vente publique (2012.9.1)

Pistolet automatique MAB modèle D avec chargeur et notice, manufacture de Bayonne, entre 1946 et 1947, acier, laiton, cuivre, fer-blanc, papier; carton, matière synthétique, matière plastique, 11,5 x 17,5 cm, calibre 7,65 mm / Don du V.A.E. Ausseur (2012.104.1 à 7)

Canon de 36 livres, Jean Baubé, maître-fondeur, 1680, bronze, 327 cm, 3076 kg / Cession de la Marine nationale (2012.105.1)

Modèles de navires

Duperré, escorteur d'escadre T 53, état de 1973, maquettiste anonyme, vers 1973, bois peint, alliage cuivre, échelle 1/100, 39,5 x 133 x 15 cm, / Don DCNS (2012.48.1)

Narval, sous-marin, 1954, maquettiste anonyme, vers 1954, bois, alliage cuivreux, fer, plexiglas, échelle 1/100, 34,5 x 165 x 14,7 cm / Don DCNS (2012.48.2)

Paul Kayser, méthanier, 1975, maquettiste anonyme, vers 1975, bois, métal, résine, échelle 1/200, 25 x 141 x 21 cm / Cession du Ministère de l'Économie, des Finances et de l'Industrie (2012.52.1)

Porte-conteneur Dalila de la compagnie CMA-CGM, maquettiste anonyme, échelle 1/150, longueur 220 cm, / Cession du Ministère de l'Écologie, de l'Énergie, du Développement durable et de la Mer (2012.61.1)

Deux modèle de l'Aquitaine, frégate multi-missions (FREMM), 2010, réalisés par la société MRS (Maquettistes Réunis de Suresnes), 2012, résine, plexiglas, laiton, aluminium, échelle 1/100, 54 x 144 x 19,5 cm, / Don de la Direction Générale de l'Armement (2012.91.1 et .2)

Catamaran Orange II, 2003, réalisé par Jean-Pierre Hutten, 2005, métal, nylon, échelle 1/84, 61,5 x 43,7 x 19 cm / Don du groupe France Telecom-Orange (2012.107.1)

Arts décoratifs

Trophée avec masque, cheval, lances et escopettes ; trophée avec masque, trompettes, flûte de Pan et clarinette ; trophée avec masque, armes et bouche à feu, 1959, polyrey, 113 x 90 cm / Cession de la Marine nationale (2012.16.1 à 3)

Flacon de parfum L'air du temps dans un boîtier en forme de cheminée de paquebot de la compagnie de Navigation Mixte, Nina Ricci et Proceram, 1948, verre et céramique / Achat en vente publique (2012.10.1)

Boîte de concrètes de parfum en forme de bûches de matelots, Molinard, parfumeur, vers 1930, céramique / Achat en vente publique (2012.10.2)

Boîte de savons Joyeux marins, Biette, parfumeur, 1931, bois, papier carton peint, laine 12 x 17 x 4 cm / Achat en vente publique (2012.45.1)

Ethnographie

Dominique ou cassette de transport de fonds provenant du croiseur-école Jeanne d'Arc, vers 1930, bois, laiton, laine, 30 x 49,5 x 35 cm / Don de M. Lucien Fournier (2012.106.1)

Hamac réglementaire de la Marine nationale (avec matelas) provenant du croiseur Jeanne d'Arc, vers 1960, bois, toile de lin, laine, crin, cordages en fibre végétale (chanvre), anneaux métalliques / Don de M. Lucien Fournier (2012.106.1)

Insigne de gardien de phare écossais provenant du Northern Lighthouses Board initiales NL, velours, alliage, 5 x 4 cm / Don de M. Craighthead (2012.108.1)

Peintures et arts graphiques

Charles Martin-Sauvaigo, ensemble de 23 huiles sur panneaux réalisées au cours de la croisière de prestige du Lamotte-Picquet et du Jaguar en Océan Atlantique (Antilles et Amérique du sud), du 9 juin au 23 septembre 1927 / Don de M. Jean-Pierre Martin (2012.12.1 à 23)

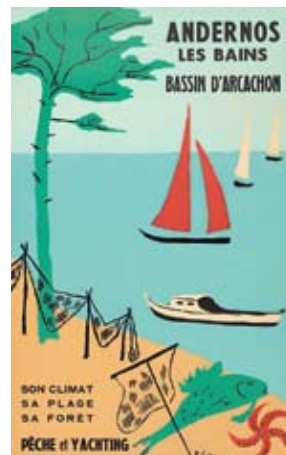
Michèle Battut, Le Triomphant en cale sèche, huile sur toile, Sbd, 100 x 100 cm / Achat (2012.19.1)

Luc Marie Bayle, 2 buvards 'La Vache qui rit' Savorgnan de Brazza et 'Notre Marine' Porte-avions Clémenceau, impression offset sur papier, 19 x 13,5 cm / Don privé (2012.14.1 et .2)

Peryber, affiche Saint-Cast, entre 1930 et 1938, lithographie, 100 x 62 cm / Achat en vente publique (2012.5.1)

Anonyme, affiche On s'embarque en secret, soyez discrets, entre 1939 et 1945, lithographie, 31,2 x 23,2 cm / Achat en vente publique (2012.5.2)

Anonyme, affiche On s'embarque en secret, soyez discrets, entre 1939 et 1945, lithogra-



Epée d'honneur du corsaire Pierre Anguier (détail), Gaspard Certain © musée national de la marine\A.Fux



Affiche Charles Schiaffino, lignes régulières entre l'Afrique du Nord et la métropole, Roger Chapelet (1903-1995) © musée national de la Marine\A.Fux\ADAGP, Paris 2013

Affiche Andernos les bains, bassin d'Arcachon, Marie Castet (1914-2008) © musée national de la Marine\A.Fux\droits réservés

Affiche Saint-Cast, Peryber, 20^e siècle © musée national de la Marine\S.Dondain\droits réservés

phie, 62 x 46 cm / Achat en vente publique (2012.5.3)

Marie Castets, affiche Andernos les bains, bassin d'Arcachon, fin du xxe siècle, lithographie, 107 x 70 cm / Achat en vente publique (2012.25.1)

Anonyme, affiche La conquête du Tonkin, vers 1960, impression offset sur papier, 68 x 91 cm / Achat en vente publique (2012.26.1)

Henry Dormoy, affiche L'Algérie 1830-1930, vers 1930, lithographie, 112 x 82,5 cm / Achat en vente publique (2012.26.2)

Roger Chapelet, affiche Charles Schiaffino, lignes régulières entre l'Afrique du Nord et la métropole, milieu du 20^e siècle, impression offset sur papier, 99,5 x 62 cm / Achat en vente publique (2012.26.3)

Anonyme, affiche N'oubliez pas Oran !, 1940, lithographie, 119 x 86 cm / Achat en vente publique (2012.26.4)

Anonyme (SPK), affiche Dakar, Mers-el-Kébir, 1940, lithographie, 160 x 119 cm / Achat en vente publique (2012.27.1)

Anonyme, affiche Avec ce De Gaulle là, vous ne prendrez rien, M. Mrs..., 1940, lithographie, 118 x 80 cm / Achat en vente publique (2012.27.2)

Lavenne, affiche Pour maintenir le passé et assurer l'avenir de l'empire, suis le sillage de la ligue maritime et coloniale, 1943, lithographie, 127 x 86 cm / Achat en vente publique (2012.27.3)

Maurice Brianchon, affiche Plages du Morbihan, 1950, lithographie, 99,5 x 62,5 cm / Achat en vente publique (2012.50.1)

S.M. Salgé, affiche Exposition du centenaire de l'Algérie, 1930, lithographie, 112,5 x 75,5 cm / Achat en vente publique (2012.50.2)

Série de souvenirs de famille concernant des voyages en paquebot sur l'Île-de-France en 1953 et le De Grasse en 1950 (28 documents) / Don de Mme Westrelin (2012.62.1.1 à .10 ; 2012.62.2.1 à .13 ; 2012.62.3.1 à 5)

Ensemble de 9 documents relatifs à la croisière sur le paquebot Mermoz / Don de M. Monnet (2012.109.1 à 9)

Photographies

Guillaume Plisson, impression numérique représentant le yacht Bona Fide, 2010, 49 x 72,5 cm / Don Les Échos Médias (2012.96.1)

Ouvrages pour la bibliothèque

114 achats ont été effectués en 2012 dont 3 ouvrages rares ou précieux :

- Classic Ships of Islam, Dionisius A. Agius, 2008
- Nicolae Witesen and Shipbuilding in the Dutch, A.J. Hoving, 2012
- Un pêcheur d'Islande, Pierre Loti et Mathurin Méheut, 1936

La bibliothèque a reçu 253 ouvrages en dons, 64 ouvrages ont été donnés en justificatifs par le service photographiques et 30 ont été obtenus par échange.

CHIFFRES - CLÉS

70 œuvres entrées dans les collections

367 ouvrages acquis dont **3** ouvrages patrimoniaux

65 prêts d'œuvres et ouvrages

3 chantiers des collections

dont un chantier de **115** œuvres peintes, un chantier d'anoxie sur la collection d'uniformes et de textiles et un chantier-école des plans anciens

1236 nouvelles entrées dans l'inventaire réglementaire du musée

2384 œuvres récolées dont

111 déposées dans **27** sites différents

1236 nouvelles fiches saisies dans la base de données des collections

3174 nouvelles références d'ouvrages dans la base de données bibliographique

1135 notices saisies dans la base du service photographique

3371 prises de vues d'objets et événements et de scans de documents iconographiques réalisés par le service photographique du musée

4567 photographies fournies par le service photographique



LES RESTAURATIONS ET LES MOUVEMENTS D'ŒUVRES

Les opérations de conservation-restauration relatives aux collections du musée sont selon les cas, soit effectuées en interne, au sein des ateliers de restauration du musée, soit externalisées. En 2012, les opérations externalisées ont représenté un coût de 59 066 €.

Les opérations de conservation-restauration

Il convient de mentionner le départ, dans le courant de l'année 2012, du régisseur, d'un maquettiste et d'une restauratrice de tableaux. Un nouveau régisseur des collections, et une nouvelle restauratrice spécialisée dans le métal sont arrivés la même année.

Les interventions courantes

Les ateliers du musée ont procédé à la restauration de 33 modèles et objets issus des collections. Parmi les modèles, la plupart sont présentés en exposition permanente et nécessitent un dépoussiérage régulier, pour ne citer que les modèles d'arsenal le *Royal-Louis*, et le *Louis-le-Grand* ou encore le modèle de démonstration *l'Océan*, tous trois présentés hors vitrine.

Par ailleurs une intervention de longue haleine concernant le *Lutin*, un modèle de canonniers de la fin du XIX^e siècle endommagé accidentellement lors d'un prêt à Taïwan en 2004, s'est achevée au terme de 222 heures de travail réparties sur plusieurs années. En ce qui concerne les objets métalliques traités en interne, il s'agit d'armes et d'instruments de navigation

ainsi que d'acquisitions récentes, comme 5 crocs à débarber utilisés par des dockers avant la conteneurisation.

À cela s'est ajoutée une campagne de dépoussiérage approfondie portant sur les vitrines des présentations permanentes relatives à la marine de guerre ainsi que de leur contenu. D'autre part, le démontage en novembre 2012 de l'exposition « Phares » s'est accompagné de l'installation ou de la réinstallation de plusieurs éléments dans le parcours permanent du musée.

En matière d'opérations confiées à l'extérieur, comme chaque année, il faut noter la restauration et le montage d'œuvres d'art graphique et de photographies. En 2012, 31 estampes et dessins ont été concernés, ainsi que 37 photographies.

Les chantiers de collection menés en réserve

Dans les réserves de Romainville, le chantier d'anoxie installé en fin d'année 2011 a été clôturé au printemps 2012. À la suite de la campagne d'anoxie, un chantier de dépoussiérage et de conditionnement sous housses (uniformes) ou papier de soie (autres pièces) textiles a été mené par deux restauratrices extérieures pour l'ensemble de la collection textile avant rangement.

Un second chantier de collections a porté sur les œuvres peintes qui ont bénéficié à la fois d'un récolement, d'un diagnostic portant sur leur état de conservation, d'un dépoussiérage et d'une couverture photographique. 115 œuvres ont été concernées lors de cette première tranche de travaux. Le chantier se poursuivra en 2013.

Une campagne de démilitarisation des armes à feu portatives de la collection du musée réalisée avec le concours du musée de l'Armée

Le musée a procédé à une expertise de démilitarisation des armes à feu de 1^e catégorie de sa collection, afin d'être en conformité avec la nouvelle réglementation. Avec le concours remarqué des spécialistes du musée de l'Armée, la démilitarisation de 140 armes a été réalisée par extraction d'une pièce de sécurité. Il s'agit donc d'une neutralisation « douce » de l'arme, adoptée pour les armes de musée et non le percement habituel des culasses et canons. Les pièces enlevées sont stockées sous coffre.

Entretien des collections au musée de la Marine de Rochefort

En septembre, une mission a été effectuée à Rochefort pour :

- diagnostic sur les conditions de conservation des collections dans les salles de l'hôtel de Cheusses et préconisations pour améliorer la présentation (mise à distance, éclairage, sécurisation des peintures de petit format), enlèvement et rapatriement à Paris d'une série d'uniformes présentant des traces d'infestation et nécessitant une anoxie. - Examen d'une série d'objets conservés au musée de l'ancienne école de médecine navale, suite à un dégât des eaux survenu dans une vitrine du deuxième étage
- restauration d'une pendule à mouvement perpétuel, d'une maquette de Fort Boyard et de cinq tableaux



De gauche à droite :

Montage de l'exposition *Phares*, Paris
© musée national de la Marine\A.Fux

Détail du *Lutin*, canonniers, avant
restauration, atelier de modèles des
Arsenaux, 1877 © musée national de la
Marine\A. Fux

Océan, détail de la proue, vaisseau
de 1^{er} rang, 19^e siècle © musée national
de la Marine\P.Dantec

Nouvel espace dans les collections
permanentes, expédition Lapérouse, Brest
© musée national de la Marine\droits
réservés

La restauration d'un modèle d'instruction au musée de la Marine de Toulon

Une mission a été également organisée à Toulon en septembre pour y apporter différents objets destinés à une exposition temporaire sur le bagne, dont un modèle de galère restauré à Paris. À cette occasion une restauration d'urgence sur le grand modèle de la frégate *la Sultane*, dont une voile était tombée accidentellement, a été effectuée.

Les interventions et mouvements effectués dans le cadre de l'aménagement des nouveaux espaces permanents du musée de la Marine de Brest

Ce sont tout d'abord deux nouveaux espaces d'exposition permanente consacrés à l'Académie de marine de Brest et à l'expédition Lapérouse qui ont été installés dans le donjon au printemps 2012. L'installation d'une sélection d'objets issus des collections a nécessité un travail de préparation en amont puis une mission pour le montage de l'exposition à proprement parler. Certains objets, déjà présentés à Brest précédemment et restés sur place, ont bénéficié d'un nettoyage avant leur réinstallation. D'autre part, plusieurs objets lourds des collections, non prévus dans le futur parcours permanent, ont rejoint les réserves de Romainville, nécessitant une opération complexe de grutage en raison de la configuration du château.

Par ailleurs, en prévision de la création d'une nouvelle exposition permanente dans les tours Paradis (installation prévue

pour début 2013), un modèle du cuirassé *Richelieu* a bénéficié d'une restauration approfondie, d'autres modèles et des tableaux prenant le relais en 2013.

Les interventions réalisées pour les expositions temporaires, les prêts et les dépôts

À l'occasion de l'exposition *Phares*, l'équipe de restauration a activement participé à l'installation de plusieurs lentilles et optiques de phare volumineuses, fragiles et complexes, appartenant ou non aux collections du musée. Il faut souligner le travail particulièrement délicat de remontage d'une grande optique habituellement conservée démontée en réserve. Bien que l'activité du musée dans le domaine des prêts soit fortement ralentie depuis janvier 2012, en raison du projet de rénovation du musée, plusieurs prêts accordés en 2011 pour l'année 2012 ont nécessité des interventions sur des objets des collections, ou des encadrements d'œuvres. Par ailleurs, un prêt important a été exceptionnellement consenti pour la grande exposition inaugurale de Marseille-Provence 2013, « Méditerranées », nécessitant une importante campagne de restauration concernant 6 modèles ainsi que leur installation sur place. L'emprunteur a accepté de prendre en charge gracieusement la restauration de 9 estampes.

Trois missions ont été organisées successivement au musée de la Corse à Corte (démontage de l'exposition « Corsa maritima »), au musée de la Grande Guerre à Meaux (restauration de deux modèles dé-

posés dans ce musée) et chez un particulier en Bretagne (dépose, conditionnement et transport d'une œuvre destinée à l'exposition Mathurin Méheut).

Restauration d'ouvrages, de manuscrits et de plans

Les trois volumes manuscrits constituant le *Journal Historique du Bagne*, Auguste Reynaud, 1821, ont été restaurés avant l'exposition du musée de la marine à Toulon par la Reliure du Limousin. Cette entreprise a également restauré le volume de planches de *L'obélisque de Louxor : plans gravés originaux et gravés de l'abattage et l'érection en 1831*, Lebas, [1831]

La reliure et le nettoyage de *Tablette de la Marine*, 1715 et de *Détail des chiourmes* a été assuré avec l'aide d'une restauratrice d'arts graphiques. Par ailleurs, le musée a conduit un chantier, piloté par l'INP et mis en œuvre par 5 élèves-restaurateurs, qui a permis de récolter, faire le constat d'état, dépolir et conditionner 99 plans anciens.

Enfin, le musée a fait procéder à deux études préalables à des fins de conservation et de restauration sur :

- ↳ des ouvrages précieux de la bibliothèque en vue d'établir un ordre de priorité de restauration des plus endommagés
- ↳ la collection de plans de navires afin de mettre en place le reconditionnement de ces plans avant leur déménagement à Dugny et, par la suite, établir un plan de conservation-restauration à plus long terme



↳ Collaboration avec l'Institut national du Patrimoine

Dans le cadre de la formation permanente de l'INP, le séminaire de conservation préventive s'est déroulé le 27 mars 2012 au musée. Le musée a confié deux œuvres à l'INP : il s'agit des cartes portulans peintes sur parchemin des îles de la mer Egée et de la Méditerranée (2011.50.1 et 2011.50.2). Les cartes, issues d'un atlas produit à Marseille au xvii^e siècle, acquises par le musée en 1902, étaient en très mauvais état, présentant des déformations importantes du support et des déchirures. Un travail exceptionnel a été effectué sur ces parchemins, notamment la mise au point d'une technique de montage à l'aide de tirants en film de polyester.

Les prêts

Le musée a collaboré par des prêts à dix expositions en France, et une à l'étranger (Helsinki, Finlande). Soixante-trois œuvres ont été prêtées, dont une provenant des collections de l'ancienne école de médecine navale de Rochefort administrées par le musée national de la Marine.

Hambourg/New-York - L'Austria - Une tragédie dans l'Atlantique, Château des Ducs de Bretagne, Nantes, du 15 juin au 11 novembre 2012
Le naufrage de l'Austria, huile sur toile d'Eugène Isabey, vers 1858 (9 OA 98)

LeLun Lumo - Of Toys and Men, Musée d'Art d'Helsinki, Finlande, du 24 février au 20 mai 2012
Le Mousse dessinateur, huile sur toile d'Hélène Feillet, XIX^e siècle (2010.59.1) ; *Jeux d'enfant*, huile sur panneau de François-Louis Lanfant de Metz, XIX^e siècle (9 OA 233)

Ensemble de sept bateaux-jouets : Voilier-jouet, vers 1938 (1 BF 143) ; Le Hohenzollern, yacht du Kaiser, fabricant Bing, entre 1899 et 1909 (2005.25.2) ; Le Mystérieux, yacht, fabricant Heller et Coudray, vers 1911 (2005.25.36) ; Sous-marin à galet, fabricant Bing, avant 1910 (2005.25.57) ; Porte-avions mécanique, fabricant espagnol Paya, vers 1930 (2005.25.74) ; Le Diderot, fabricant anonyme, entre 1910 et 1920 (2005.25.98) ; Bateau-cible, fabricant Walbert Mfg. Co, vers 1915 (2005.25.104)

1917, Centre Pompidou, Metz, du 25 mai au 24 septembre 2012

Au large des côtes de Tunisie en 1917, huile sur panneau de Robert Dumont-Duparc, MnM 11 OA 6 ; *Dumont-d'Urville*, petit bateau camouflé, début 1918, de Attribué à Sandy Hook, MnM 7 BS 1 ; *Abd-el-Kader*, petit bateau camouflé, début 1918, réalisé au Service du camouflage du Ministère de la Marine, MnM 7 BS 2 ; ensemble de 4 aquarelles de Pierre Gatier réalisées en 1917 *Table spéciale pour l'étude des camouflages* (2012.1.15) ; *Camouflage du patrouilleur Sapajou* (2012.17.1) ; *Camouflage des canonnières type F* (2012.17.3) ; *Camouflage du sloop Cassiopée* (2012.17.5) ; *Camouflage du cuirassé Texas* (2012.17.7)

Musée des Confluences, Lyon, du 6 avril au 6 octobre 2012
Astrolabe planisphérique, 1551, fabriqué en Allemagne (11 NA 56)

Les Peintres de la Marine, Musée de la Mer, Paimpol, du 16 avril au 30 septembre 2012
Le roi Louis-Philippe en rade de Cherbourg, 3 septembre 1833, huile sur toile attribuée à Théodore Gudin (9 OA 58)

Paquebot France, Musée Malraux, Le Havre, du 9 juin au 23 septembre 2012
Chaise longue de pont, 1962 (2004.38.4) ; projet d'affiche intitulée *Paquebot France. Tradition française d'élégance et de confort*, 1962, anonyme (2009.52.1) ; *Projet d'affiche intitulée Paquebot France. Confort*, 1962, anonyme (2009.52.2)

Robert Delandre, Musée d'Elbeuf, du 6 juillet au 16 septembre 2012

Statuette de l'Amiral Dumont d'Urville, xx^e siècle, réalisée par Robert-Paul Delandre (D 1980-2001)

Brest 2013, Association Brest Evénement Nautiques, Brest, du 9 au 23 juillet 2012

Cloche de Saint-Jean d'Ulloa offerte au musée par le Prince de Joinville, avant 1838 (7 SO 8)

La Marine royale au xvii^e siècle, Musée de Morlaix, du 30 août au 16 septembre 2012

Trente-trois objets provenant des fouilles de l'épave du *Soleil Royal*

La promesse d'une île - Navigation aux étoiles en Polynésie, Centre International de la Mer, Corderie Royale, Rochefort, du 4 février 2012 au 4 février 2013

Herminette de Micronésie, XIX^e siècle (MAEMN 70)

L'âge d'or des cartes marines, Bibliothèque nationale de France, Paris, du 22 octobre 2012 au 27 janvier 2013

Padrao de Santo Agostinho, moulage réalisé par l'intermédiaire du Museu de Marinha de Lisbonne, XX^e siècle (43 OA 37) ; Compas de route, 1744, fabriqué par Manoel Ferreira (1 NA 10) ; Arbalète fabriqué par Johannes Van Keulen, 1776 (11 NA 5)

Enfin, dans le cadre du 2nd meeting international sur les cônes, mollusques tropicaux et prédateurs carnivores organisé au musée de la Rochelle en septembre 2012, le musée de la Marine a prêté les ouvrages suivants :

- *Monograph of the genus, cones*, G.B. Sowerby,
- *Species general et iconographiques des coquilles vivantes* (Muséum de Paris), L.C. Kiener
- *Encyclopédie*, Panckoucke. Planches : mollusques et zoophytes

EXPOSER

La programmation des expositions temporaires au musée national de la Marine pour l'année 2012 s'est déroulée sur le site de Chaillot à Paris ainsi que dans les musées des ports disposant d'un espace d'exposition temporaire : au château de Brest, à Rochefort et à Toulon.



À PARIS

L'exposition « Phares »

Dates

du 7 mars au 4 novembre 2012

Superficie

1000 m² - salles Nemo et Nautilus

Commissariat

Vincent Guigueno, chargé de mission Patrimoine Phares à la Direction des Affaires maritimes - Ministère de l'écologie en collaboration avec Francis Dreyer, historien des techniques, attaché de conservation avec le concours d'Agnès Mirambet-Paris, conservatrice du Patrimoine et Alain Niderlinder, conservateur-adjoint - musée national de la Marine

Scénographie

Agence NC, Nathalie Crinière/Hélène Le-carpentier

Graphisme exposition

Agence C-Album

Œuvres

650 œuvres environ, dont 75 pièces de la collection du musée.

À signaler : les optiques de phare échelle 1 appartenant aux collections du musée et celles prêtées par les directions interrégionales de la mer - ministère de l'Écologie et le Centre d'Études Techniques Maritimes et Fluviales, présentées sur le podium d'entrée de l'exposition, et véritable point fort de la scénographie grâce à leur mise en lumière et leur présentation en rotation.

Principaux prêteurs

Parmi les soixante huit prêteurs figurent une trentaine de prêteurs privés et de nombreux institutionnels français et étrangers, parmi lesquels, les directions interrégionales de la mer du ministère de l'Écologie, la Bibliothèque nationale de France, les Archives nationales, le musée du Louvre, le musée d'Orsay, la bibliothèque de l'Observatoire de Paris, le Service historique de la Défense, Vincennes, le musée des Arts et Métiers (Cnam), l'École Polytechnique, l'École des Ponts (ParisTech), le musée des Phares et Balises, Ouessant du Conseil Général du Finistère, Parc naturel régional d'Armorique, the Trustees of the National Museums Scotland, Commissioners of Rock Lighthouse et Trinity House, Londres.

Mécènes

Soutien apporté par la Fondation EDF, l'association Produit en Bretagne et le Parc naturel marin d'Iroise

Contenu - Points forts de l'exposition

À l'approche des côtes, la navigation est un moment singulier où le phare guide le marin. Aujourd'hui, même si d'autres techniques sont utilisées pour se repérer, le phare conserve toute sa dimension symbolique et reste profondément ancré dans l'imaginaire de tout à chacun. De plus, tout au long du XIX^{ème} siècle, Paris a constitué un centre de foisonnement d'idées qui a fait évoluer les phares. Le phare reste encore aujourd'hui un élément du patrimoine français reconnu mondialement.

Il était donc dans la logique de programmation d'expositions thématiques du musée national de la Marine de concevoir un projet autour du phare. Sur 1000m², le public a donc été invité à découvrir les feux de la mer : comprendre l'histoire, le fonctionnement des phares, découvrir les hommes qui les ont créés ou servis, mais aussi à s'intéresser à la culture qu'ils engendrent. Trois axes majeurs ont guidé le visiteur : une approche historique et scientifique, la découverte des métiers et des hommes liés aux phares, le sens mythique et artistique des phares.

L'exposition a rassemblé une série de programmes audiovisuels et de manipulations interactives innovants, des pièces uniques (notamment les toutes premières lentilles conçues par Fresnel) ainsi qu'un dispositif scénographique immersif accueillant le visiteur dès l'entrée de l'exposition par un jeu de lumière rotatif à partir de lentilles, véritables objets d'art et de technologie.

Ce projet a également permis une nouvelle et fructueuse collaboration du musée avec le Ministère de l'écologie, du développement durable et de l'énergie par le biais du bureau des phares et balises qui a apporté un concours essentiel à la conception de l'exposition.



Exposition Phares, Paris © musée national de la Marine\ A.Fux



DANS LES PORTS

À Brest, exposition « Portraits de bateaux »

Henry Kérisit, artiste du patrimoine

Dates

du 29 juin au 31 décembre 2012 dans les salles du Donjon

Commissariat : Marc Guilloud, administrateur du château de Brest et Lénaïg l'Aot Lombart

Graphisme exposition

Gwenaëlle Magadur

Œuvres

160 environ dont 30 portraits de navire des XIX^{ème} et XX^{ème} siècles - collections du musée national de la Marine, 80 cartes postales, 50 portraits de bateaux de Henry Kérisit.

Principaux prêteurs

Service historique de la Défense, Brest et collection Henry Kérisit

Contenu et points forts de l'exposition

Patrimoine maritime et source iconographique exceptionnelle, le portrait de bateau est un genre singulier dans la peinture de marine depuis les peintres du « bout de la jetée » du XVIII^{ème} siècle aux infographistes actuels. Contrairement à la grande peinture maritime qui existe dans un but commémoratif et historique, le portrait de bateau inscrit sa vocation dans le souvenir et l'esthétisme.

Première exposition dans les salles du Donjon superbement restaurées en 2012, *Portraits de bateaux* a permis de :

- mettre en avant les collections du musée notamment dans la première salle grâce à une sélection de portraits de bateaux datant des XIX^{ème} et XX^{ème} siècles
- présenter le travail de Henry Kérisit dont le style est largement connu du grand public, et de dresser, grâce à un diorama, un portrait des navires de la flotte de guerre entre 1955 et 1957
- commander auprès d'un artiste infographiste, Yannick Le Bris, une série de 20 portraits de bateaux en 2 et 3 dimensions et de montrer ainsi que le genre du portrait de bateaux se prolonge et se transforme aujourd'hui par l'utilisation de nouvelles technologies

À Rochefort, exposition « Fort Boyard, les aventures d'une star »

Dates

du 19 avril 2012 au 31 décembre 2013 (initialement programmée jusqu'au 21 mai 2013) dans les salles d'exposition du musée de Rochefort - Hôtel de Cheusses

Commissariat

Denis Roland, attaché de conservation - musée de Rochefort

Graphisme

Cécile Couétard.

Scénographie exposition :

In Site, Agnès Badiche.

Œuvres

Une trentaine de documents d'archive présentée par rotation de six mois et 3 maquettes des collections du musée.

Principaux prêteurs

Service historique de la Défense, Rochefort. Exposition réalisée par le musée national de la Marine en collaboration avec le Service historique de la Défense

Contenu et points forts de l'exposition

Le fort Boyard, vaisseau de pierre à la forme immédiatement reconnaissable, est aujourd'hui l'un des plus célèbres monuments de France ; ceci, grâce à l'exceptionnel succès du populaire jeu télévisé portant son nom, et diffusé depuis plus de 22 ans. L'exposition a retracé les vies successives ainsi que l'étonnante et méconnue histoire de ce monument : chantier de construction hors norme, bâtiment quasiment inutilisé pour ses fonctions initiales, laissé à l'abandon puis racheté par un particulier en 1962.

La mise en scène attrayante de l'exposition a permis de confronter des objets historiques, des œuvres inédites (documents d'époque, plans, maquettes du fort, dessins, cartes postales) à des films, photographies et accessoires du jeu télévisé mis à disposition par la chaîne de télévision.

Elle a donc été tout naturellement le fruit d'une collaboration nouvelle pour le musée avec une chaîne de télévision mais également l'objet d'un partenariat indispensable avec le Service historique de la Défense par la mise à disposition d'archives exceptionnelles et jamais montrées auparavant.



À Toulon, exposition « Le bague portuaire de Toulon, 1748-1873, entre réalités et imaginaire »

Dates

du 6 octobre 2012 au 5 janvier 2014 (initialement programmée jusqu'au 13 mai 2013) dans les salles d'exposition du musée de Toulon

Commissariat

Cristina Baron, administrateur, conservatrice adjointe – musée de Toulon, Bernard Cros, ingénieur et historien de l'arsenal de Toulon

Graphisme et principe scénographique d'exposition

Romuald Maurel

Œuvres

Un ensemble de maquettes d'architectures, de dioramas, de plans et d'élévations, de documents d'époque, (lettres, rapports, manuscrits...), de peintures, d'objets de bagnard, d'ouvrages, de romans, de bandes dessinées...

Principaux prêteurs

une dizaine de prêteurs, dont 5 collectionneurs particuliers.

Service historique de la Défense, Toulon, Musée d'Art de Toulon, Société des Amis di Vieux Toulon et de sa région, Chambre de Commerce et d'Industrie Marseille-Provence, Préfecture maritime de Toulon, Centre d'Instruction Naval de Saint-Mandrier.

Exposition réalisée par le musée national de la Marine en collaboration avec le Service historique de la Défense et le centre d'Instruction naval de Saint-Mandrier.

Contenu et points forts de l'exposition

Il y a plus de 260 ans... s'ouvrait à Toulon une nouvelle page du système pénitentiaire français : le bague. Celui-ci, héritier des galères en 1748, ne disparaîtra qu'en 1873 bien après celui de Brest (1858) et de Rochefort (1852) marquant ainsi de son empreinte la ville de Toulon. L'exposition retrace cette histoire, la vie quotidienne et les réalisations des bagnards telle que les exceptionnels hôpital et chapelle de Saint-Mandrier, enfin, l'imaginaire du bague (autour notamment des fortes personnalités inspirant Victor Hugo et Alexandre Dumas au XIX^{ème} siècle).

L'exposition a permis de prolonger la collaboration du musée avec le Service historique de la défense dont une antenne se situe à Toulon.

De gauche à droite :

Exposition *Portraits de Bateaux*, Brest © musée national de la Marine\L.L'Aot-Lombart

Exposition *Fort Boyard, les aventures d'une star*, Rochefort © musée national de la Marine\J. Herbaut

Exposition *Portraits de Bateaux*, Brest © musée national de la Marine\L.L'Aot-Lombart

Exposition *Le bague portuaire de Toulon, 1748-1873, entre réalités et imaginaire* », Toulon © musée national de la Marine\C.Baron

ACCUEILLIR

Le musée national de la Marine veille constamment sur l'ensemble de ses sites à améliorer l'accueil des visiteurs, en portant une attention particulière à la compétence des personnels en charge de cette mission : chargés d'accueil, animateurs, conférenciers, agents de surveillance. La recherche de qualité du service rendu au public est au cœur de cette démarche qui s'appuie sur des enquêtes régulières menées auprès des visiteurs et la prise en compte de leurs suggestions.



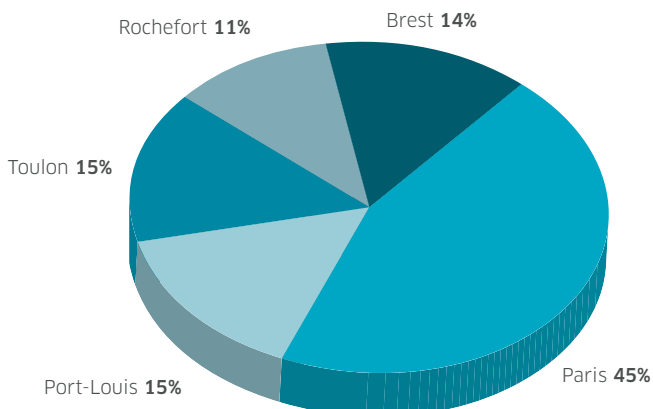
LA FRÉQUENTATION DU MUSÉE NATIONAL DE LA MARINE EN 2012

Chiffres 2012

En 2012, les musées de Paris et des ports ont accueilli près de 400 000 visiteurs soit une baisse de 7% par rapport à 2011 principalement portée par le site de Paris, la fréquentation des musées des ports restant globalement stable sur les deux dernières années.

La répartition de la fréquentation entre les différents sites du musée reste constante. Paris représente un peu moins de la moitié de la fréquentation globale et chacun des cinq autres sites assure entre 11 et 15% de la fréquentation.

Répartition par site du musée national de la Marine 2012



Les sites des musées de la Marine en région étant tous situés sur les façades maritimes, la fréquentation est largement influencée par la hausse des flux touristiques en période estivale ainsi que par les aléas de la météorologie.

[Voir diagrammes page suivante →](#)

↳ Diagramme ci-dessous

Toulon et Rochefort enregistrent une belle hausse de leur fréquentation (respectivement + 8% pour Rochefort et +17% pour Toulon). L'exposition *Fort-Boyard, les aventures d'une star* a significativement contribué à développer la fréquentation rochefortaise.

À Toulon, les partenariats de développement de public ont porté leurs fruits. La hausse de fréquentation y est portée à plus de 20% par les publics payants même si ceux-ci représentent encore une composante minoritaire de la fréquentation. Le musée de Brest a été fermé pour travaux du 1^{er} janvier au 16 mai 2012.

Quelques événements ont marqué la fréquentation des musées en 2012 :

À Brest, la manifestation « Tonnerres de Brest 2012 », se déroulant du 13 juillet au 19 juillet 2012 a attiré, à elle seule, plus de 5400 visiteurs au musée.

À Rochefort, la manifestation « Rochefort en fête » se déroulant sur 3 jours du 6 au 8 juillet 2012 a attiré plus de 1300 visiteurs à l'Hôtel de Cheusses et l'Ancienne École de Médecine Navale.

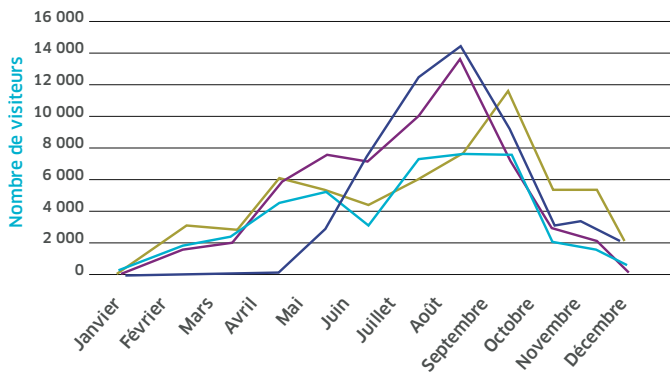
Photos, ci-dessus et page suivante :

Tonnerre de Brest 2012
© musée national de la Marine/droits réservés



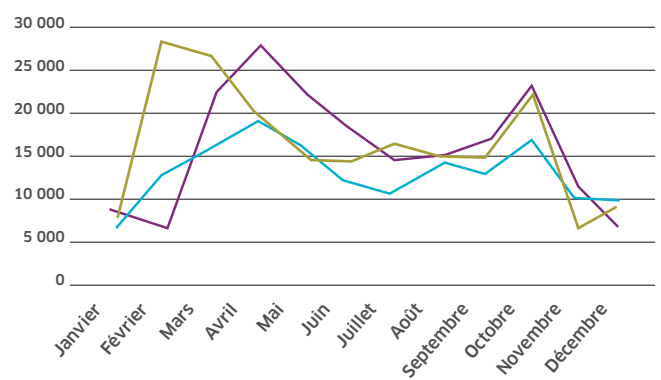
Fréquentation mensuelles des musées de la Marine en région (hors paris) 2012

- Rochefort
- Brest
- Port-Louis
- Toulon



Fréquentation mensuelles du musées de la Marine de Paris (hors paris (2010-2012))

- 2010
- 2011
- 2012



	Freq. Totale	gratuits	payants	individuels	groupes	adultes	enfants
Brest	54 033	47%	53%	92%	8%	80%	20%
Paris	181 685	33%	67%	89%	11%	73%	27%
Port-Louis	59 155	40%	60%	90%	10%	78%	22%
Rochefort	44 638	49%	51%	93%	7%	82%	18%
Toulon	60 064	62%	38%	90%	10%	78%	22%
Total	399 575						

Focus sur Paris

Fréquentation totale	Collections permanentes	Exposition temporaire	Visiteurs gratuits	Visiteurs payants	Visiteurs individuels	Visiteurs en groupes organisés
181 685	48%	52%	33%	67%	89%	11%

Répartition des publics

La fréquentation des musées est composée majoritairement de publics adultes visitant le musée en individuels même si les enfants restent une composante importante, représentant en moyenne 22% des publics sur les 6 sites.

Toulon est le musée où la proportion de publics entrant gratuitement est la plus forte. Ce public est constitué d'enfants de moins de 18 ans en individuels (pendant les vacances scolaires de printemps

et d'été), en groupes scolaires ou centres de loisirs et des personnels du ministère de la Défense, le musée jouxtant la base navale de Toulon (principale base navale française avec celle de Brest).

La fréquentation payante l'emporte sur la fréquentation gratuite partout ailleurs et plus fortement à Port-Louis et Paris. À Port-Louis, le billet d'entrée comprend les visites de la Citadelle, du musée national de la Marine et du musée de la Compagnie des Indes.

La fréquentation du musée parisien a été de **181 685 visiteurs en 2012** dont plus de **50% sur l'exposition temporaire « Phares »** (du 7 mars au 4 novembre 2012). La fréquentation a diminué de **14% par rapport à 2011**.

À Paris, hors exposition, et dans les ports, le chiffre de 50% d'admissions gratuites est atteint, conformément aux objectifs fixés par le ministère de la Culture.

Ces visiteurs viennent en grande majorité en individuels (+89%). Les pics de fréquentation, contrairement aux musées de la Marine en région, sont liés à la fois aux petites vacances scolaires (printemps et automne) et surtout aux premières et dernières semaines des grandes expositions temporaires, en lien avec les campagnes de communication.

La répartition par catégorie de public (en fonction du type de billet vendu) montre une large proportion d'adultes payants, en majorité dans l'exposition temporaire. Cependant, les enfants représentent 23% de la fréquentation totale du musée.

Musée national de la Marine - Paris Les 7 premières catégories de public en 2012

Classement établi à partir du type de billetterie utilisé

Adultes gratuits en individuels

Exposition temporaire
6%

Collection permanentes
9%

Collections permanentes
Enfants Individuels
payants 7%

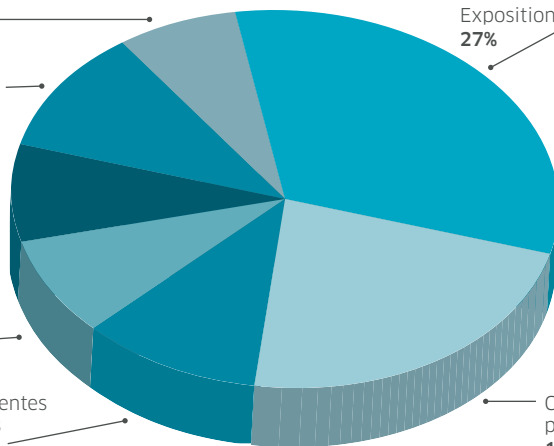
Collections permanentes
Enfants en groupes
gratuits 7%

Collections permanentes
Enfants Individuels
gratuits 9%

Adultes payants en individuels

Exposition temporaire
27%

Collections permanentes
19%





CHIFFRES - CLÉS

399 575 visiteurs (tous sites confondus) **91 482** visiteurs de l'exposition Phares

Site de Paris : **45 %** de la fréquentation totale dont 23% d'enfants

25 000 visiteurs pour la Nuit des musées et les Journées européenne du patrimoine

1997 groupes

20 000 élèves dont **92 %** originaires d'Ile-de-France

3000 personnes handicapées accueillies à Paris

4000 personnes du champ social

12 500 personnels du ministère de la Défense accueillis

LES POLITIQUES D'ACCUEIL DES VISITEURS

L'accueil et l'information du public

L'accueil est l'interface privilégié entre les visiteurs et le musée. Cette position lui permet également de collecter et traiter les informations utiles à l'amélioration du service au public. Il rassemble notamment les données relatives à la provenance des visiteurs, répond de manière précise aux suggestions écrites, et participe à des enquêtes.

En 2012, le musée a diligenté également plusieurs enquêtes afin d'évaluer le niveau de satisfaction de ses visiteurs.

- enquête à l'année sur le niveau de satisfaction des visites en groupe assurées par la société agréée par le musée
- enquêtes Journées du patrimoine : Paris, Brest, Port-Louis, Rochefort et enquête Nuit des musées : Paris et Port-Louis. Les résultats démontrent que l'objectif de première découverte du musée est atteint (65% à Paris et 50% à Port-Louis)
- enquête « À l'écoute des visiteurs »

Résultats de l'enquête « À l'écoute des visiteurs »

En 2012, dans le cadre de l'enquête nationale « à l'écoute des visiteurs »¹ menée par le ministère de la Culture et de la Communication dans les musées et monuments nationaux, les visiteurs des musées nationaux de la Marine de Brest, Port-Louis et Paris ont été interrogés à la fois sur leurs ressentis lors de la visite et sur la qualité

des prestations offertes. Les indicateurs recherchés étaient la satisfaction, le renouvellement des manières de visiter et la diversification des publics.

Les ressentis dominants de nos visiteurs sont majoritairement positifs. Ils se déclarent « à l'aise » dans le musée et bien accueillis.

À Paris, la motivation principale des visiteurs du musée de la Marine est l'apprentissage : les « savoirs » (88%), mais aussi la « beauté » (38%). Ce résultat est très corrélé à ce qu'ils estiment être la mission du musée : transmission des savoirs (à 62%), du patrimoine et de la mémoire (69%). À Port-Louis, leur motivation est également associée aux « savoirs » (87%) mais le « dépaysement » arrive aussi en bonne position (41%). Les visiteurs de Port-Louis viennent tant pour le « patrimoine et la mémoire » (64%) que pour la « culture » (64%). Au château de Brest les motivations sont les mêmes : « savoirs » à 89%, mais une autre notion apparaît, celle de « détente » (à 46%). Les missions perçues sont les mêmes qu'à Port-Louis et Paris.

Dans les questions portant sur les œuvres, l'apport de connaissances, l'ambiance, ou encore le confort de visite, les visiteurs ont en moyenne donné la note de « 3 » aux trois sites du musée de la Marine (sur une échelle de 1 à 4 ; 4 représentant la note maximum). De manière générale, l'offre du musée correspond à leurs attentes, sans les dépasser. On relève cependant certains domaines dans lesquels la meilleure note est attribuée à la majorité : le temps d'attente au guichet, l'accueil par

les personnels du musée, le site, l'environnement, l'apport de connaissances à Port-Louis.

La grille des tarifs de Paris est perçue comme « acceptable » à 62%. À Brest, si le site est perçu comme « magnifique » par la plupart des répondants, ceux-ci sont en revanche une majorité à déclarer le trouver « inadapté » pour les personnes en situation de handicap (47%).

En conclusion, la visite des 3 musées satisfait une grande partie des visiteurs.

À Paris, les visiteurs lui attribuent à 37% la note « très bien » et à 55% la note « bien ». Par ailleurs, 61% d'entre eux se déclarent susceptibles de revenir (50% des visiteurs interrogés étaient des primovisiteurs).

À Port-Louis, le musée obtient 65% de « très bien », mais seuls 39% se déclarent susceptibles de revenir au musée (74% des visiteurs interrogés étaient des primovisiteurs). Cette dernière note s'explique par la forte proportion de visiteurs « touristes » dans cette région, contrairement à Paris où la majorité des visiteurs sont franciliens.

À Brest, 77% des visiteurs interrogés étaient des primovisiteurs. Le musée obtient 37% de « très bien » et 61% de « bien » mais seuls 35% se déclarent susceptibles de revenir au musée pour la même raison qu'à Port-Louis.

Une partie des réponses trouvent leurs origines dans l'aspect médiéval ou monument historique des bâtiments qui accueillent les musées. De même, il peut être logique

¹ Questionnaire auto-administré assisté par les agents d'accueil du musée du 27 octobre au 25 novembre 2012, 3 jours pendant les vacances scolaires, 3 jours hors période de vacances, sur échantillons représentatifs.



Photos, de gauche à droite :

Visite individuelle, Toulon © musée national de la Marine / S.Dondain

Galerie des grands modèles, Paris © musée national de la Marine / S. Dondain

Fréquentation en nombre de groupes

	Adultes		Enfants et jeunes		Total	
	2012	2011	2012	2011	2012	2011
Collections	108	144	646	604	754	748
Exposition Phares	298	954 (expo France)	208	136 (expo France)	506	1090
					1260	1838

qu'un vacancier se considère comme non susceptible de revenir s'il sait qu'il choisira un autre lieu de villégiature l'année suivante. Enfin, ce sondage montre de manière claire que le site de Paris doit être modernisé et rajeuni.

L'accueil des groupes

1260 groupes ont été reçus à Paris en 2012 (1 838 en 2011) soit 11% de la fréquentation totale du musée (11% en 2011). 298 groupes d'adultes ont visité l'exposition *Phares*. C'est une fréquentation moins importante que lors de l'exposition *France*. Cette fréquentation a été affectée par les horaires imposés par les travaux du musée de l'Homme qui interdisent l'ouverture avant 11h.

L'accueil des publics handicapés

En 2012, le travail de réflexion concernant le plan accessibilité 2015 s'est poursuivi sur le terrain par la collecte auprès des musées des ports, de données complémentaires destinées à nourrir le document de synthèse des préconisations de travaux et d'activités culturelles adaptées.

Dans le cadre du chantier de refonte du site internet, des préconisations ont été faites pour prendre en compte l'accessibilité des internautes handicapés visuels et auditifs. Enfin, tous les musées ont été équipés, grâce au soutien de l'Association des amis du musée national de la Marine, de boucles magnétiques permettant le dialogue entre les visiteurs malentendants et le personnel d'accueil et de caisse des musées.

À Paris

La création en septembre d'une rampe extérieure commune aux musées de l'Homme et de la Marine a amélioré considérablement le confort d'accès des personnes en fauteuil roulant à la zone d'accueil et aux collections permanentes. 3000 personnes handicapées ont été accueillies en 2012. Cela inclut 64 groupes provenant d'institutions spécialisées ou du secteur associatif (79 groupes en 2011).

Cependant, le report de la rénovation va placer le musée de Paris dans une situation délicate au regard de la loi et des travaux seront certainement nécessaires pour conserver les labels du domaine « handicap ».

Dans les musées des ports

La fréquentation globale des visiteurs handicapés progresse légèrement et s'établit à plus de 2100 personnes réparties ainsi :

- Brest : 495 visiteurs
- Port-Louis : 663 visiteurs
- Toulon : 509 visiteurs
- Rochefort : 437 visiteurs

L'accueil des publics défavorisés

Près de 4000 personnes ont bénéficié de la gratuité en tant que chômeurs ou bénéficiaires du RSA. (2 755 à Paris et 1232 dans les musées des ports).

Le travail spécifique mené en collaboration avec le Centre d'Action Sociale de la Ville de Paris a permis de faire découvrir l'exposition *Phares* à plus de 2150 person-

nes dont 424 jeunes entre 6 et 18 ans invités par la Ville, qui a reversé au musée 12 070€ sur la base du nombre de visiteurs effectifs. Deux conférences hors les murs, assurées par les commissaires de l'exposition, et destinées aux seniors parisiens ont été réalisées dans le cadre de l'Université Permanente. Elles ont réuni plus de 400 auditeurs. Le succès de ces opérations est le fruit d'une collaboration très suivie depuis une quinzaine d'années.

ZOOM

Fréquentation du musée par le personnel du ministère de la Défense :

La fréquentation du musée par ces personnels est encouragée par la gratuité qui leur est accordée dans les expositions et collections permanentes. Cette fréquentation s'élève à un peu plus de 12 500 visiteurs adultes répartis ainsi : Paris 1822, Brest 1 752 Port-Louis 811, Rochefort 767 et Toulon 7409.

TRANSMETTRE

La mission de transmission des connaissances sur les collections exposées et les lieux qui les accueillent se conçoit dans une recherche de diversification des publics et de renouvellement des thèmes et des modes de visites.

Ce travail permanent sur la qualité de la transmission de contenus est destiné à encourager les démarches de première découverte du musée, la fidélisation du public et un effet indirect de promotion par les visiteurs eux-mêmes.



Taux de fréquentation des activités (15 participants = 100%)

	Collections permanentes	Exposition <i>Phares</i>
Animations 3-6 ans	86% (74% en 2011 et 55% en 2010)	90% (67% en 2011 et 64% en 2010)
Animations 7-12 ans	65% (64% en 2011 et 44% en 2010)	66% (62% en 2011 et 47% en 2010)

De gauche à droite :

Atelier « Dessine-moi un phare », Paris
© musée national de la Marine/
S.Dondain

Atelier enfants, Toulon © FOSIT

TRANSMETTRE

Le musée national de la Marine est un lieu privilégié de la transmission et de partage de connaissances. Chaque année, de nouveaux thèmes de visites sont créés pour inciter les visiteurs à découvrir la richesse des collections et des expositions temporaires.

Des visites contées pour les tout petits (3 à 6 ans), des animations et des visites ateliers (8 à 12 ans), permettent de proposer une découverte ludique et active des collections au public familial et scolaire. Des visites commentées et des conférences sont aussi proposées aux adultes qui désirent être guidés par un professionnel. L'élaboration des contenus est assurée par le personnel chargé de la médiation au sein de l'établissement. Ces activités sont parfois conduites par des conférenciers ou animateurs extérieurs à l'établissement mais toujours spécifiquement formés par le musée.

Activités menées par un médiateur à Paris

Le musée de la Marine, tous sites confondus, est en contact avec plus de 800 guides-conférenciers qui reçoivent régulièrement son offre de médiation culturelle. Depuis 2012, la Fédération nationale des guides interprètes et conférenciers fait partie de ce réseau.

Ainsi, pour l'exposition *Phares*, ce sont 153 visites guidées de groupe, soit 3825 visiteurs, qui ont été réservées. Ce chiffre est malheureusement moins important qu'en 2011 où 544 visites de groupes avaient été réservées. L'attractivité ima-

ginée par les prescripteurs de visite de l'exposition programmée joue donc un rôle non négligeable dans le choix des lieux proposés à la visite par ces professionnels.

Par ailleurs, ces derniers ne programment pas nécessairement le musée de la Marine plusieurs années de suite compte tenu de la forte concurrence muséale en Ile-de-France. Aussi, pour tenter de convaincre ces prescripteurs, une vingtaine de rendez-vous de présentation et de visite professionnelle sont organisés chaque année.

Les visites de groupes

Pour découvrir ces collections, 43 thèmes de visites ou d'ateliers enfants, jeunes et adultes ont été créés ou mis à jour. 6 thèmes spécifiques ont été créés pour l'exposition *Phares*. Ces activités ont rassemblé plus de 15 500 visiteurs, dont 2385 adultes, 13 142 enfants et jeunes en groupe, et près de 2100 individuels.

Ces chiffres montrent clairement que l'exposition *Phares* a davantage touché le jeune public, notamment grâce à l'intégration d'une salle d'animation dans le parcours ainsi que des jeux sur le thème de la lumière.

Les visites scolaires

Grâce à un lien fort entre la programmation et les objectifs de l'enseignement de l'histoire des arts souhaité par les académies, la fréquentation scolaire continue de progresser. Ainsi, près de 20 000 élèves ont été accueillis à Paris (18 500 en 2011). C'est 11 % du total de la fréquentation.

92 % de ces scolaires sont originaires de l'Ile de France : 46% académie de Paris, 26% académie de Versailles et 20% académie de Créteil.

75% d'entre eux ont visité les collections permanentes.

Deux nouveaux dossiers pédagogiques ont été rédigés : l'un concernant l'exposition *Phares*, et l'autre les collections permanentes : *les enjeux de la marine de Guerre contemporaine*.

Ces dossiers comportent notamment des objectifs pédagogiques et précisent les liens entre l'activité au musée et les programmes scolaires.

Des rencontres professionnelles avec les enseignants ont été réalisées un mercredi par mois à partir de l'exposition *Phares* et des collections permanentes, ainsi qu'un « vernissage pédagogique » de l'exposition. Le réseau de diffusion auprès des enseignants s'est étoffé de 120 référents culture nouvellement désignés par l'Académie de Paris.

Activités en famille et animations enfants

Ces activités rencontrent un succès croissant. Les animations dans le cadre des anniversaires d'enfants ont également augmenté (56 pour 53 en 2011), mais restent limitées par la disponibilité de l'espace d'animation.

Les visites individuelles

En 2012, le taux de remplissage des visites commentées de l'exposition temporaire pour les adultes s'est amélioré (86% en



moyenne pour 59% en 2011).

1139 enfants et 279 adultes ont suivi des visites guidées et animations pour individuels. Parmi les activités proposées en individuel, il convient de signaler deux visites « inter-musées » exceptionnelles intitulées *Phares et Marines, le bord de mer des ingénieurs et des peintres* ont été mises en place en association avec le Musée d'Orsay.

Activités menées par un médiateur dans les musées des Ports

À Brest

En 2012, 2794 adultes et 2458 enfants et jeunes ont suivi une visite guidée au site de Brest. Une dizaine de thèmes régulièrement mis à jour sont proposés aux publics enfants et adultes pour la découverte du Château et des collections.

Les visites sont principalement conduites par le personnel du musée, avec en complément la participation d'une conférencière de l'Office du Tourisme, et plus rarement la société Bretagne Buissonnière.

Ainsi ont pu être réalisées les visites suivantes :

- 122 visites générales estivales assurées par des guides saisonniers
- 9 visites guidées nocturnes estivales assurées par des guides saisonniers
- 13 visites guidées « hors les murs »
- visites guidées de l'exposition temporaire « Portzmoguer »
- 8 visites guidées nocturnes « Donjon et souterrains »

➤ 2 visites « Contes et légendes »

À Port-Louis

Sur un total de plus de 59 000 visiteurs, 10 600 sont venus en groupe (environ 350 groupes). Les visites animées par le Service d'animation de l'architecture et du patrimoine de la ville de Lorient sont actuellement, avec les visites conduites par l'Office du Tourisme, les seules visites guidées du site.

À Rochefort

Près de 5400 visiteurs ont suivi les activités programmées et animées par le personnel du musée (3096 pour à Cheusses, et 2230 pour le musée de l'école de médecine navale).

112 groupes d'adultes ont visité ces musées (66 pour Cheusses et 46 pour le musée de l'école de médecine navale). 92 groupes ont été reçus dans le cadre scolaire et périscolaire (51 pour Cheusses et 41 pour l'ancienne école de médecine navale).

À Toulon

142 visites guidées en groupe ont été réalisées représentant 3570 visiteurs. La conférencière agréée par le musée a conduit 14 groupes d'adultes et 82 groupes d'enfants. De son côté, le personnel du musée a réalisé 46 visites pour enfants.

ZOOM

Nouvelles activités

À Brest, des visites guidées « hors les murs »

Pendant les travaux de rénovation et la fermeture du musée, des visites guidées du site « hors les murs » ont permis d'entretenir le lien avec les visiteurs en abordant l'histoire du château et du musée, afin de susciter l'intérêt pour la réouverture au printemps 2012. 300 visiteurs y ont participé.

De nouvelles animations jeune public

Dans les tours Paradis une salle d'animation a été aménagée à l'été 2012. Cela a permis de mettre en place le mercredi et pendant les vacances scolaires 11 séances d'animations très appréciées par les familles : visites contées pour les 3-6 ans « Princesse et chevaliers » et « Pirates ! » et des visites-ateliers pour les 7-12 ans « Portraits de bateaux ».

...et à Rochefort

Visites scénarisées intitulées

« la cuvée impériale de la Veuve formol ». Cinq visites menées par deux guides du musée, en costume d'époque évoquent l'arsenal sous le 1^{er} Empire, en mêlant lectures d'archives, médiation historique et fiction sur un mode humoristique. (65 personnes)



Les supports de médiation autonomes

L'audioguidage

Inclus dans le prix du billet d'entrée, l'audioguide permet de présenter les collections des musées de Paris, Brest, Rochefort-Cheuse, et Toulon, en 5 langues (français, anglais, espagnol, allemand, italien) et constitue un atout pour le développement de la fréquentation touristique.

À Paris, un audioguidage grand public de l'exposition *Phares* a été réalisé selon le principe d'un docu-fiction mettant en scène un gardien de phares.

Les éditions papier du musée

Ces éditions regroupent des supports de visite et des ouvrages permettant de prolonger le parcours effectué dans les collections et les expositions. Elles assurent également un rôle de transmission de connaissances par une diffusion hors les murs.

Les réalisations de l'année 2012 sont les suivantes :

➤ L'album de l'exposition *Phares* :

Un parcours tout en images de l'exposition et une sélection de textes composent cette publication souvenir. Une carte de France au format poster, présentant les phares à visiter a été spécialement conçue pour l'occasion et encartée au centre de l'album.

➤ Des journaux d'exposition

(Ce nouveau format n'a pas trouvé son public, peut être en raison de son coût)

Le Bagne portuaire de Toulon
Fort-Boyard, les aventures d'une star
Portraits de bateaux

➤ Des parcours-jeux

Je découvre l'arsenal de Toulon

Je découvre les navires de guerre de Toulon

Le Château de Brest pour le public familial

➤ Un ouvrage :

Les vues des ports de France, Joseph Ver-
net 1714-1789

➤ Un nouvel exemplaire de la série **Les Carnets de bord** :

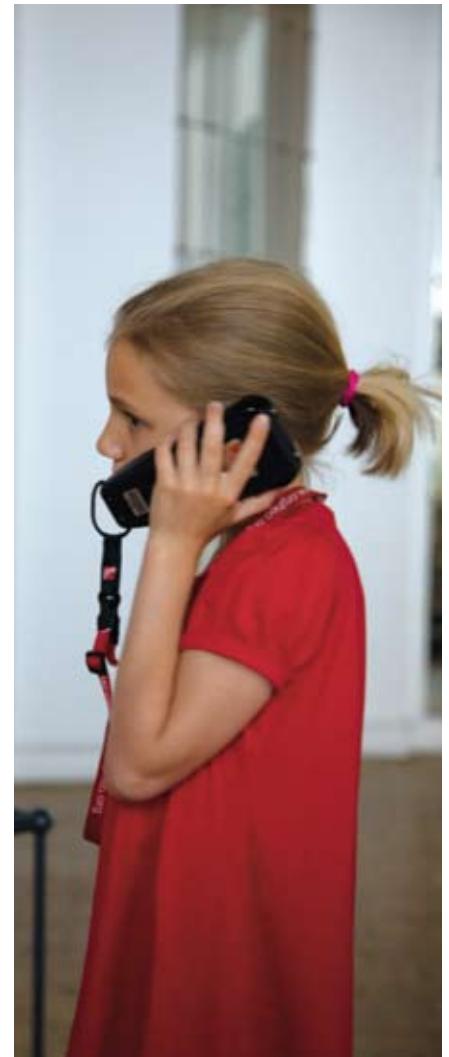
L'Arsenal de Toulon

➤ Les programmes d'activité du site de Paris

Deux dépliants des programmes saison-
niers, déclinés, soit pour les *visiteurs in-
dividuels*, soit pour les *visiteurs en groupe*,
sont diffusés à 55 000 exemplaires auprès
d'un large public pour assurer la promotion
de la programmation culturelle.

De gauche à droite :

Salle de décoration navale, Brest © CPAR\Benjamin Rupin
Galerie des grands modèles, Paris © musée national de la
Marine\S.Dondain





Fréquentation en 2012 des événements européens 2012 (en nombre de visiteurs)

De gauche à droite :

Concert de musique de chambre, Paris
© musée national de la Marine/S.Dondain

Visites nocturnes, Brest © musée national de la Marine/droits réservés

Ciné-Phares, Paris © lot49.fr

Promenade littéraire, exposition *Phares*, Jean-François Chatillon © musée national de la Marine/S.Dondain

	Nuit des musées 19/ 05/2012	Journées du patrimoine 15 et 16 /09/2012	Journées Défense citoyenneté
Paris	1408	2898	-
Brest	pas de participation	4835	-
Port-Louis	687	3023	-
Rochefort Cheusses	484	2287	-
Rochefort Ecole	502	1211	-
Toulon	1081	6270	4000
Total	4162	20 524	4000

LA PROGRAMMATION CULTURELLE

En complément de la médiation régulière assurée auprès des visiteurs dans le cadre du programme de visites commentées, une programmation événementielle est réalisée dans les différents musées.

Au delà des « événements européens » que sont la Nuit des musées ou les Journées du patrimoine, le musée programme diverses conférences ainsi que des spectacles vivants.

Participation à la Nuit européenne des musées et Journées européennes du patrimoine

Près de 25 000 visiteurs ont été accueillis en ces occasions au musée national de la Marine, contre 26 000 en 2011. Ce fléchissement est dû à l'absence de participation de Brest à la nuit des musées en raison d'une fermeture du site pour travaux.

L'Association des amis du musée national de la Marine a assuré des visites commentées thématiques intitulées « Des maquettes et des histoires de marines ».

À Paris, les membres de l'Association pour la Promotion du Patrimoine et de l'Histoire Militaires ont complété le dispositif en proposant des visites flashs aux familles et jeunes visiteurs. Une animation à caractère scientifique, Controverse spatiale, a été créée grâce à l'Observatoire de l'Espace du CNES autour de l'évolution des techniques de navigation.

→ FOCUS Nuit des musées à Rochefort & à Toulon

À Rochefort, l'Association des amis du musée proposait une initiation au modélisme naval et au navibotellisme (bateaux en bouteille) à l'Hôtel de Cheusses. À l'école de Médecine navale, les élèves du Conservatoire de Musique et de Danse de Rochefort ont animé une promenade en musique au sein des collections.

À Toulon, plusieurs animations tournées vers le jeune public et les familles se sont déroulées : visites avec Peter Pan et la Fée Clochette, atelier contes, nœuds marins bateaux en bouteille et animation musicale avec la Musique des Equipages de la Flotte.

Les journées du Patrimoine 2012 : le patrimoine caché à Paris !

Le thème des journées du patrimoine 2012, le patrimoine caché, se prêtait particulièrement bien à une visite des collections permanentes du musée parisien. Les journées du patrimoine ont attiré un grand nombre de visiteurs

Brest :
4830 visiteurs (-11% par rapport à 2011)

Paris :
2853 visiteurs (-11%)

Port-Louis :
3023 visiteurs (-8%)

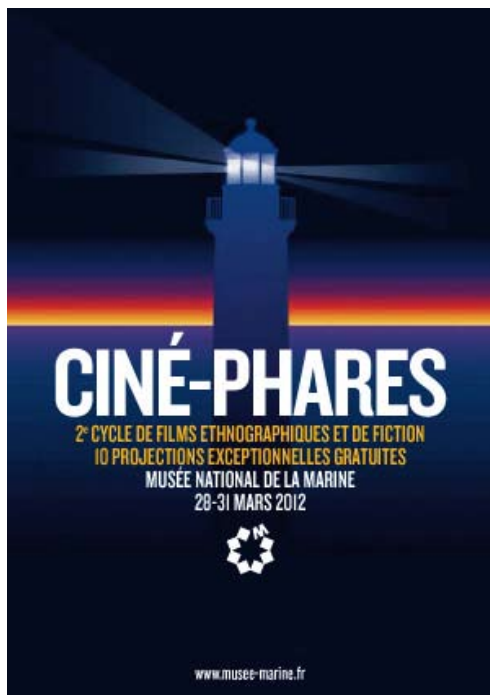
Rochefort :
3498 visiteurs (hausse record de + 118% grâce à l'exposition temporaire)

Toulon :
5520 visiteurs (-10%)

En effet, plusieurs modèles historiques dont les parties « ouvrantes » - pont de dunette, parties de coque- sont fermées en temps normal, afin d'éviter les déformations, ont été préparés de façon à en découvrir exceptionnellement l'intérieur. Dans certains cas, des photographies de détails ont été ajoutés dans les vitrines, contribuant ainsi à enrichir les visites commentées proposées au public par les conservateurs et les restaurateurs de l'équipe.

Dans le même esprit, le musée a également présenté aux visiteurs une sélection d'ouvrages patrimoniaux mis en regard de certains objets dans les vitrines des collections permanentes.

Entre autres, *La science des galères qui renferme tout ce qui regarde la construction, l'armement, la manœuvre, le combat et la navigation des galères*, Jean-Antoine Barras de La Penne (1650-1730), *Manuscrits de Nicolas-Marie Ozanne*, (1728-1811), *À Monseigneur le Dauphin. Recueil de plans et coupes de bâtiments naval*, *À Monseigneur le Comte de Provence. Recueil de plans et coupes de bâtiments navals*, *À Monseigneur le Comte d'Artois. Recueil de plans et coupes de bâtiments navals...* ou bien encore *L'obélisque de Louqsor*, Jean-Baptiste Apollinaire Lebas (1797-1873).



La programmation culturelle à Paris

Le cycle Ciné-Phares

Le musée national de la Marine a organisé le 2^e cycle de films ethnographiques de fiction dans le cadre de l'exposition Phares du 28 et le 31 mars 2012.

Films projetés gratuitement :

- ↳ *Gardiens de phare* de Jean Grémillon, 1929
- ↳ *Les gardiens du feu* de Thierry Marchadier et Jean-Yves Le Moine, 1992
- ↳ *La relève du phare des Evangélistes* de Yves Pellissier et Fulvio d'Aguzzo, 2011
- ↳ *Keepers of light, keepers of past, Les sentinelles new-yorkaises* de Virginie Perze, 2011
- ↳ *L'Equipier* de Philippe Lioret, 2004
- ↳ *Finis Terre* de Roger Dufour, 1957, *Ar Groac'h* de Roger Dufour, 1958, *La Mer et les Jours* de Raymond Vogel en collaboration avec Alain Kaminker, 1958
- ↳ *Ar Men*, de Henri Carrier dans la série « Les coulisses de l'exploit » de Jean Pradinas et Louis Roland Neil, 1962
- ↳ *Les Feux de la mer / Lights that never fail* de Jean Epstein, 1948

La Direction de la mémoire du patrimoine et des archives (DMPA) du ministère de la Défense a soutenu ce cycle cinéma dont la fréquentation a augmenté par rapport à l'édition 2010.

Les cycles de conférences

Depuis 2012, les thématiques des conférences sont résolument tournées vers le projet de rénovation. Cela permet de nourrir la réflexion sur les futures sections du musée, de tester certains sujets auprès du public, et de renforcer les liens avec des spécialistes membres ou non membres du Conseil Scientifique.

Par ailleurs, les conférences sont désormais enregistrées en vue d'une diffusion sur le site internet.

Sept conférences-projections et débats ont eu lieu en soirée :

- ↳ Cycle *Des bateaux et des hommes* : « *De l'Archéonaute à l'André Malraux, des bateaux au service de l'archéologie sous-marine* », « *La reconstruction de Suzanne, chaloupe à vapeur de 1882* », « *Un chaland gallo-romain, de la fouille au musée* »
- ↳ Cycle exposition *Phares* : « *Quel avenir pour les phares ?* », « *Les phares regardés par les artistes* », « *Architecture des phares / Phares en construction* »
- ↳ Conférence thématique Plaisance et sports nautiques : « *Après les JO 2012, une histoire des régates olympiques* »

La fréquentation moyenne de ces conférences en accès gratuit augmente, de 37 personnes en 2011 à plus de 45 en 2012

Les concerts

La programmation musicale s'est poursuivie au 1^{er} semestre 2012 avec le Conservatoire national supérieur de musique et de danse de Paris.

- ↳ « *Doux comme un gant : Ernest Chausson, Maurice Ravel, Francis Poulenc* »
- ↳ « *Soirée russe : Alexandre Borodine, Igor Stravinsky* »
- ↳ « *Souffles français : Jean Cras, Gabriel Fauré, Jacques Ibert, Jean Françaix* »
- ↳ « *Trios viennois : Joseph Haydn, Ludwig van Beethoven, Franz Schubert* »

Une légère baisse de la fréquentation moyenne a été constatée de 72 participants en 2011 à 66 en 2012. Cette activité, initiée en 2008 et dont le subventionnement a été interrompu, n'a pas été prolongée en 2012.

Une soirée musicale et littéraire autour de l'écrivain Henri Queffélec a été organisée avec la lecture d'extraits de *Un feu s'allume en mer*, *Le Phare* et *La lumière enchaînée* lus par Arthur Dehaene, petit-fils de l'écrivain accompagnée au piano par Anne Queffélec, fille de l'écrivain.

Le comédien Eric Ruf de la Comédie Française est venu lire *Journal d'Hiver* de Jean-Pierre Abraham parallèlement à la projection des illustrations réalisées par le peintre Yves Marion. Cette activité a été réalisée en partenariat avec la ville de Douarnenez, l'Institut national de l'audio-visuel et les éditions *Le Temps qu'il fait*, et *Le Tout sur le Tout*.

Enfin, des extraits de textes d'auteurs célèbres, adaptés et mis en scène par la compagnie théâtrale Lisadora, étaient interprétés par le comédien Jean-François Chatillon lors d'une Promenade littéraire se déroulant au sein de l'exposition *Phares*.



2.3. La programmation culturelle dans les musées des Ports

À Brest

Trois soirées contes ont été organisées, au sein des collections du musée, dans le cadre du festival du conte *Grande Marée* mis en place en novembre par l'Association pour le Développement des Arts de l'Oralité pour Brest Métropole Océane.

- ↳ *La légende de la ville d'Is*
- ↳ *Sindbad le marin - Le 7^e voyage*
- ↳ *Paroles de loup de mer !*

À Rochefort

Six conférences - Café Boyard - ont été animées par des spécialistes dans le cadre de l'exposition Fort Boyard :

- ↳ Making of de l'exposition, Fort Boyard, les aventures d'une star
- ↳ L'histoire de Boyardville
- ↳ Comment Boyard devint touristique
- ↳ Habiller le père Fouras
- ↳ Fan de Boyard
- ↳ Fort Boyard dans l'histoire de la fortification

Accueil de deux conférences sur l'Évolution comparée des frégates et des autres navires de guerre. XVII^e siècle - 1815 et sur Le chantier de l'Hermione face à l'histoire. dans le cadre du cycle *L'Hermione et ses sœurs, les frégates en France jusqu'à 1815*, organisé par le Centre d'Etudes Rochefortaises Maritimes et Atlantique (CERMA):

Accueil de la journée d'études *Napoléon et l'espace atlantique* conçue par le Comité rochefortais de documentation historique sur la Marine, le Souvenir napoléonien et le Service Historique de la Défense traitant, entre autres thèmes de :

- ↳ *La marine portugaise sous le Consulat et l'Empire*
- ↳ *La guerre de course sous l'Empire*
- ↳ *L'Empire colonial de Bonaparte : entre conquête et abandon*
- ↳ *Le dilemme militaire d'une puissance coloniale, etc...*

Trois séances du cycle *Conférences maritimes* ont traité des sujets suivants :

- ↳ *Les carnets de Pierre Toufaire*
- ↳ *La flottille de Boulogne 1803-1805*
- ↳ *Un bateau canonnière de l'an XII*

Le musée a accueilli dans la cour du musée, en soirée la formation musicale *Vents marine* pour deux concerts gratuits inspirés de thèmes marins. L'association poursuit également ses ateliers de chants.

Afin d'inscrire le musée dans le réseau local des acteurs culturels, différents spectacles et animations programmés par des structures extérieures au musée ont été accueillis :

- ↳ Musée de la Marine Cheusses
- ↳ Théâtre de la Coupe d'Or : *Rhizikon*, par la trapéziste Chloé Moglia (65 spectateurs)
- ↳ Troupe amateur Dubotéât : *Le malade imaginaire* (97 spectateurs dans la cour de l'Hôtel de Cheusses, et 164 specta-

teurs à l'Ecole de Médecine Navale)

- ↳ « Rochefort Ville en fête » : spectacle de rue : *Teatrino dei piedi*, par Veronica Gonzales, (700 spectateurs en trois représentations)
- ↳ *Le Service patrimoine de la Ville de Rochefort* : 6 départs des promenades « Nactambulations » depuis la cour de l'Hôtel de Cheusses (404 participants)
- ↳ L'association « Les forts en bulles » Festival de BD Roch'fort en bulles. Accueil de 8 auteurs en dédicaces et exposition des planches de Chabouté. 500 participants
- ↳ Musée de la Marine, Ecole de médecine navale
- ↳ *Fêtes vos jeux* : Découvertes de jeux de plateaux à thème historique et maritime avec l'association 2 tours de jeux - 45 participants en 3 après-midi, soit une moyenne de 15
- ↳ *Festival de BD Roch'fort en bulles* : Remise des prix scolaires du festival - 97 participants



Fort Boyard © Gregory Guivarch



Visite de groupe, Toulon © musée national de la Marine\ S.Dondain



À Toulon

Le musée a conçu une programmation de 10 conférences sur les thèmes suivants :

- ↳ *Les marins du port de Toulon au XVIIIe siècle, entre guerre et marchandises*
- ↳ *Toulon, de l'arsenal de Louis XIII à la base navale du futur*
- ↳ *Une expansion sans but. Les Français en mer de Chine, XVIIIe-XIXe siècles*
- ↳ *La prise du petit Gibraltar 18 décembre 1793*
- ↳ *La toponymie littorale de l'ouest*
- ↳ *Ces marins qui ont fait l'Indochine au XIXe siècle, conquérants explorateurs et administrateurs*
- ↳ *Titanic*
- ↳ *Le bagnard, une figure littéraire*
- ↳ *27 novembre 1942, le sabordage de la flotte française à Toulon*
- ↳ *L'oublié de l'histoire, Paul Antoine Fleuriot de Langle, second de l'expédition de La Pérouse*

Le musée a également accueilli 9 conférences conçues par l'Association des amis du musée de la Marine :

- ↳ *Les débuts de la propulsion à vapeur à Toulon*
- ↳ *La Pérouse. De l'Alaska à la Californie : à la recherche du passage du Nord-Ouest*
- ↳ *De Diego Suarez aux Tuamotu. Chronique de différents renflouements de navires*
- ↳ *L'évolution des sous-marins : des premières plongées à nos jours*
- ↳ *La piraterie maritime*

- ↳ *G-L de Ravenel. Avec Suffren aux Indes*
- ↳ *L'océan Arctique. État des lieux et perspectives*
- ↳ *Étude d'un navire de l'époque de Khéops*
- ↳ *Histoire des télécommunications par câbles sous-marins : du morse à Internet*

Le musée a accueilli huit concerts de la Musique des Équipages de la Flotte de Toulon ainsi qu'un concert exceptionnel du groupe vocal toulonnais les Voix animées basé sur un répertoire de chants populaires évoquant l'univers maritime.

CHIFFRES - CLÉS

37 conférences - débats

et **1** journée d'étude

18 spectacles, soirées littéraires et soirée-contes

12 concerts

10 films projetés dans le cadre de « Ciné-phares »

56 goûters d'anniversaire organisés

DÉVELOPPER ET PROMOUVOIR

Pour le musée national de la Marine, accueillir un public diversifié, le fidéliser, lui offrir une politique scientifique et culturelle de qualité passe aussi par la recherche de ressources financières. La première étant la billetterie, une attention toute particulière est portée à la politique tarifaire du musée. En second lieu, dans le cadre de ses missions de service public, les librairies du musée permettent à la fois de promouvoir et diffuser les éditions du musée et d'offrir aux visiteurs une large gamme de produits qui par leurs ventes, contribuent à soutenir financièrement l'institution. En complément, le musée offre ses espaces aux entreprises et collectivités pour l'organisation de réceptions ou de séminaires. Enfin, le musée fait appel au mécénat d'entreprise, dans le cadre de ses missions déclarées d'intérêt général.



DÉVELOPPER ET FIDÉLISER LES PUBLICS

Le programme de fidélisation

Lancé en 2010, la carte d'adhésion annuelle au musée de la Marine propose des formules solo, duo et jeune (« moins de 26 ans »). Son objectif est de fidéliser une base de visiteurs adeptes du musée, de ses expositions et de ses activités.

En complément d'accès illimités et coupes-filles aux collections permanentes et aux expositions temporaires et d'offres de tarifs réduits sur les programmes du musée, des avantages sont offerts aux adhérents chez des partenaires culturels.

Quelques exemples de partenariats réalisés en 2012 :

- Tarif réduit pour la visite de l'exposition «L'âge d'or des cartes marines - Quand l'Europe découvrait le monde» à la Bibliothèque Nationale de France
- Dix laissez-passer à gagner pour une visite du Château de Versailles
- Tarif réduit pour la visite du musée des Phares et Balises d'Ouessant (Finistère)

Les actions de référencement

Vecteur de notoriété, le référencement auprès des relais du secteur du tourisme et des loisirs est une priorité. Tous les sites du musée sont référencés régulièrement dans un grand nombre de guides touristiques en France et à l'étranger. Cela permet d'identifier le musée comme un lieu de visite incontournable dans chaque région.

Pour ce faire, le musée édite et diffuse plus de 300 000 prospectus pour chacun de ses sites. Ils sont diffusés dans les 5 réseaux régionaux auprès des prescripteurs et relais de tourisme et loisirs : offices de tourisme, médiathèques, bibliothèques, Fnac, hôtels, mairies...

Par ailleurs, en 2012, le musée a adhéré aux institutions suivantes :

- Office du Tourisme et des Congrès de Paris
- Comité Régional de Tourisme d'Île-de-France
- Cap Lorient Tourisme, Office de tourisme du pays de Lorient
- Comité Départemental du Tourisme du Var
- Loisirs en Bretagne (Comité Régional de Tourisme de Bretagne)
- Office de Tourisme de Brest Métropole Océane
- Comité Départemental du Tourisme du Finistère
- Club de Tourisme d'affaires de Charente Maritime
- Club d'entreprises du pays Rochefortais

Enfin, le musée national de la Marine de Toulon a obtenu le label qualité tourisme en 2012 avec un taux de conformité aux critères requis, qualifié d'exceptionnel (95%).

Educteurs, salons professionnels et partenariats

Les éducteurs

L'éducteur offre un instant de visite privilégié à des prescripteurs de visite ciblés.

En 2012, plusieurs éducteurs ont été organisés notamment sur Paris, Rochefort et Toulon, à destination des conférenciers, des professionnels du tourisme et des loisirs culturels afin que ceux-ci relaient l'information auprès de leurs contacts.

À Rochefort, le musée a organisé un éducteur en partenariat avec l'Union Départementale des Offices de Tourisme, pour les personnels des offices de tourisme et syndicats d'initiatives.

À Toulon, l'exposition consacrée au Bagne portuaire de Toulon a été présentée aux acteurs locaux du tourisme.

À Paris, de multiples éducteurs ont eu lieu pour promouvoir à la fois les collections permanentes et l'exposition temporaire Phares.

Ci-dessus :

© musée national de la Marine\S.Dondain

Les salons professionnels

En 2012, le musée a participé à différents salons relayant sa programmation et assurant le développement de sa notoriété auprès de plus de 100 000 personnes.

Spectaculaire ! les 22 et 23 septembre 2012 au Quai de Loire, Paris.

Salon grand public destiné à un public familial et friand de loisirs culturels, il présente tous les ans l'offre de spectacles vivants, musées et patrimoine d'Île-de-France.

Le Forum de la visite scolaire, le 3 octobre 2012 à la Cité des Sciences, Paris.

Ce rendez-vous annuel est destiné aux enseignants, documentalistes, directeurs des écoles, chefs d'établissements et responsables de loisirs, leur offrant un moment privilégié d'échange avec les professionnels de l'offre éducative.

Forum des loisirs Culturels, le 19 novembre 2012 au Stade Roland Garros, Paris.

Salon professionnel organisé par le Comité Régional du Tourisme d'Île-de-France et l'Office du Tourisme et des Congrès de Paris, dédié en priorité aux associations et collectivités, il présente tous les ans l'offre de près de 60 exposants musées, monuments et sites culturels parisiens et franciliens.

Enfin, pour la première fois en 2012, en partenariat avec l'Association des amis du musée national de la Marine, le musée a participé à deux salons grands publics :

- ↳ le Mondial de la Maquette (du 14 au 17 juin 2012)
- ↳ le Salon Nautique (du 7 au 16 décembre) tous deux au parc des expositions, Porte de Versailles à Paris

Les partenariats

Quelques exemples de partenariats menés par le musée de Toulon :

- ↳ nouveau partenariat avec les bateliers de la Rade
- ↳ obtention du label qualité Tourisme
- ↳ Vente de billetterie du musée par l'office de tourisme de Toulon

Quelques exemples de partenariats mis en place dans le cadre de l'exposition *Phares* :

- ↳ Diffusion de l'information auprès des phares de France et mise en place de partenariats d'échange de visibilité et de tarifs réduits avec les principaux partenaires
- ↳ Promotion auprès des principaux organismes du tourisme à Paris: le Comité Régional de Tourisme d'Île-de-France et l'Office de Tourisme et des Congrès de Paris
- ↳ Partenariats de visibilité et de tarif réduits pour les adhérents du musée des phares et Balises d'Ouessant et pour ceux du Phares de Cordouan
- ↳ Newsletters mensuelles à destination des prescripteurs tourisme et loisirs
- ↳ Eductour des bloggeurs « Familles »...

Principaux tarifs du musée national de la Marine

Tarifs applicables au 1^{er} janvier 2013, votés en conseil d'administration 2012

	PARIS		BREST	PORT-LOUIS*	ROCHEFORT*	
	Collections permanentes	Collections permanentes + Expositions temporaires	Collections permanentes + Expositions temporaires	Collections permanentes + Expositions temporaires	AEMN*	Hôtel de Cheusses
Plein tarif	7,00 €	10,00 €	6,00 €	7,00 €	5,50 €	6,00 €
Tarif réduit	5,00 €	8,00 €	4,50 €	5,50 €	4,50 €	4,50 €
Tarif 18-25 ans UE	Gratuit	10 € OU 8€ étudiants	Gratuit	Gratuit	Gratuit	Gratuit
Tarif groupe adultes (par personne)	5,00 €	8,50 €	4,80 €	5,50 €	4,80 €	4,80 €
Tarif groupe étudiants UE 18-25 ans et moins de 18 ans (par personne)	Gratuit	1,80 €	2 € (gratuits pour moins de 18 ans)	2 € (gratuits pour moins de 18 ans)	2 € (gratuits pour moins de 18 ans)	2 € (gratuits pour moins de 18 ans)

*Seuls les sites de Port-Louis et de l'Ancienne École de Médecine navale (qui ne se visite qu'en groupe) ne proposent pas d'audioguides.

Un billet jumelé existe pour les 2 musées de Rochefort (9€ en plein tarif ou 8 € en tarif réduit).

Le site de Port-Louis inclut la visite de la Citadelle, du musée national de la Marine et du musée de la Compagnie des Indes.

L'audioguide est inclus dans le prix du billet payant ou en supplément de 2€ pour les visiteurs gratuits

LA POLITIQUE COMMERCIALE LIÉE À LA BILLETTERIE

La politique tarifaire

Les tarifs de billetterie du musée national de la Marine conditionnent l'attractivité et l'accessibilité à un large public. En revanche, la billetterie constitue la première ressource propre du musée, les subventions publiques étant insuffisantes à elles-seules pour financer l'ensemble des politiques culturelles et scientifiques des 6 musées.

En 2012, une refonte de la politique tarifaire a permis de revoir à la hausse certains tarifs qui n'avait pas été modifiés depuis plusieurs années, tout en gardant à l'esprit la nécessaire accessibilité au plus grand nombre des collections permanentes notamment.

Alors que le musée a choisi de ne pas modifier les tarifs d'accès à ses collections permanentes parisiennes (bien que ceux-ci n'aient pas évolué depuis 2003), il a été décidé d'augmenter le prix d'accès aux grandes expositions temporaires du Palais de Chaillot. Celui-ci n'avait pas été modifié depuis 2007.

Dans le même temps, l'offre culturelle des musées de Brest, Rochefort et Toulon ayant nettement progressé, un léger ajustement des tarifs a été mis en place.

Enfin, les tarifs de visite en groupe ont été revus à la hausse afin d'inclure le coût de la réservation dans une offre de plus en plus plébiscitée notamment sur les expositions temporaires.

Cette refonte de la politique tarifaire a été finalisée et votée en conseil d'administration en 2012, pour être appliquée au 1^{er} janvier 2013.

La billetterie pour les professionnels et les mandataires

Le musée commercialise sa billetterie sur son site Internet et offre en prévente, pour les professionnels du tourisme et des loisirs culturels (offices de tourisme, associations, agences de voyages, etc.), des conditions d'achat préférentielles. En 2012, le musée a choisi de développer significativement son propre réseau de vente. La vente de billetterie en nombre a ainsi progressé de 151% par rapport à 2011. Le musée de la Marine continue le développement de son réseau de vente de billetterie à l'extérieur de ses sites via des mandataires tels que FNAC-Billetel et Tickenet. La billetterie en ligne FNAC est également disponible sur la page Facebook du musée.

Les partenariats commerciaux

Le développement de la fréquentation et des ressources propres se fait également grâce aux partenariats commerciaux (échange de tarifs réduits, billetterie en prévente...) avec des institutions culturelles ou touristiques, pour chaque site du musée.

Quelques exemples :

- ↳ Cinéaqua (Aquarium du Trocadéro)
- ↳ Amis du Louvre
- ↳ Amis du musée d'Orsay
- ↳ Office de tourisme de Toulon
- ↳ Var Provence Cruise club de Toulon (croisiéristes)

CHIFFRES - CLÉS

8 mécènes et soutiens du musée :
Aqualung, Bourbon, CGG Veritas DCNS, Fondation EDF, Louis-Dreyfus Armateurs, Parc naturel marin d'Iroise, Produits en Bretagne

6 400 personnes accueillies dans le cadre d'opérations de privatisation des espaces du musée

4 boutiques en régie directe (ports) générant un chiffre d'affaire HT de
237 000 €



DCNS

CGG VERITAS

AQUA LUNG®
A Company of AIR LIQUIDE

B
BOURBON

Lb
LouisDreyfus
ARMATEURS



Location d'espace, Paris © musée national de la Marine/A.Fux

LE DÉVELOPPEMENT DES RESSOURCES PROPRES AU MUSÉE

Le mécénat

Le mécénat est un acte simple mais indispensable au rayonnement du patrimoine historique et artistique français. C'est un acte fort d'engagement et de dialogue de la société civile et des entreprises vers les causes d'intérêt général portées par le musée national de la Marine.

Le club d'entreprises du musée national de la marine

Créé en 2010, le club d'entreprises s'adresse aux entreprises ou institutions qui souhaitent soutenir le musée dans son développement sur plusieurs années et faire découvrir, au plus grand nombre, l'importance du patrimoine et du monde maritimes contemporains. En rejoignant le club, les entreprises participent au développement de l'ensemble des projets du programme scientifique et culturel du musée :

- enrichissement et restauration de ses collections
- réalisation d'expositions temporaires ;
- éditions de catalogues d'exposition et d'ouvrages de référence
- actions en faveur du jeune public
- actions en faveur de l'accessibilité

Le club comptait 5 membres en 2012 : DCNS, CGG VERITAS, AQUALUNG, BOURBON, LOUIS-DREYFUS ARMATEURS.

Le soutien aux expositions 2012

L'exposition *Phares* a été réalisée grâce au mécénat de la Fondation EDF, du Parc naturel marin d'Iroise et de Produits en Bretagne

La **Fondation EDF** a soutenu l'exposition *Phares*, prolongeant une aventure qui débute en 1997, avec la reconstitution virtuelle du Colosse de Ptolémée retrouvé dans les fouilles du phare d'Alexandrie. Mettant en œuvre les techniques de pointe développées par l'entreprise pour la maintenance de ses centrales nucléaires, les chercheurs d'EDF ont d'abord numérisé les quatre fragments de plusieurs tonnes qui composaient cette statue colossale de granite. Puis, les relevés laser ont permis la manipulation des blocs et le remontage virtuel du colosse. Enfin, une étude mécanique a également permis d'améliorer la restauration et la conservation de la statue en anticipant les efforts générés par le poids des blocs. Le mécénat de compétences est le fruit d'une collaboration étroite entre la Fondation EDF et la direction Recherche et Développement du Groupe. En mettant à disposition l'expertise de ses laboratoires et le savoir-faire de ses chercheurs, EDF participe au rapprochement entre la science et la culture.

Produit en Bretagne est une association dont l'objectif est le maintien de l'emploi en Bretagne par la promotion du dynamisme économique et culturel des entreprises bretonnes. L'emblème de l'Association est un logo de forme circulaire contenant un phare qui rayonne sur le territoire breton et sur la mer. Les liens intimes qui unissent le thème de l'exposition et les racines de Produit en Bretagne l'ont décidé à entrer dans cette démarche de mécénat. Les phares qui indiquent leur chemin aux marins dans la nuit, sont un symbole de veille, de solidarité, de permanence et d'ouverture

aux grands espaces, qui entre en résonance avec les valeurs que défend l'association.

Le décret de création du **Parc naturel marin d'Iroise** assigne à celui-ci une orientation de gestion relative la conservation et valorisation du patrimoine paysager, architectural, maritime et archéologique, notamment sous-marin, et des savoir-faire locaux. Le plan de gestion du Parc précise qu'il convient de valoriser les phares en mer de l'Iroise et leur environnement social. Dans ce cadre, le Parc naturel marin d'Iroise s'est engagé, aux côtés de la Direction Interrégionale de la Mer Nord-Atlantique Manche-Ouest et la Direction Régionale des Affaires Culturelles de Bretagne, dans la création et l'animation d'un Observatoire des phares en mer de l'Iroise. Cet Observatoire, proposé dans le livre bleu des engagements du Grenelle de la Mer, a été créé le 12 août 2011 et a pour objectifs d'améliorer, de diffuser la connaissance sur les phares en mer de l'Iroise et de participer à leur valorisation. Le Parc a donc souhaité accompagner le musée national de la Marine dans son travail de valorisation de ce patrimoine maritime en apportant un soutien à la réalisation de la muséographie pour la partie de l'exposition relative aux phares de l'Iroise.

La privatisation des espaces

Situé dans l'aile ouest du palais de Chaillot, construit pour l'Exposition internationale de 1937, le musée de Paris offre une vue magique sur les jardins du Trocadéro et la Tour Eiffel. Organisées au sein des collections permanentes, les réceptions jusqu'à 1000 personnes peuvent prendre différents formats, de la simple visite privée au dîner assis, en passant par une conférence à l'auditorium.

Le Château de Brest est un site exceptionnel bâti sur un éperon rocheux, entre terre et mer. Il a conservé un aspect médiéval tout en présentant les caractéristiques de l'architecture bastionnée développée par Vauban. Il offre un panorama extraordinaire sur la Penfeld et la rade. Les entreprises peuvent y organiser des petits-déjeuners, des conférences de presse, des visites privées, des cocktails et des dîners jusqu'à 250 personnes.

Le musée de Toulon, installé à côté de la tour de l'horloge de l'arsenal est l'un des rares sites historiques de la ville à avoir survécu à la seconde guerre mondiale. Petits-déjeuners, visites privées et cocktails accueillent jusqu'à 300 personnes par événement.

À Rochefort, deux sites offrent des possibilités de privatisation :

L'École de Médecine Navale, fondée en 1722, formait les chirurgiens embarqués à bord des navires de guerre. La salle des conseils, la salle des actes, la bibliothèque et le jardin permettent l'organisation de petites réceptions et séminaires ;

L'Hôtel de Cheusses, hôtel particulier du 17^{ème} siècle occupe une situation stratégique pour Rochefort et son arsenal construit en 1666, incarnant la représentation du pouvoir royal dans le port de Rochefort. La salle des grands modèles et le jardin d'Amblimont accueillent cocktails et visites privées.

L'activité de location d'espaces a connu une croissance de 15% par rapport en 2011, malgré la conjoncture difficile et les travaux du musée de l'homme qui impactent toujours fortement les possibilités de privatisation à Paris.

Les locations d'espaces de Paris représentent 87% du chiffre d'affaires total de cette activité, Brest 11% et Rochefort ou Toulon moins de 2% en raison du démarrage récent de cette activité sur ces sites.

Le site de Port-Louis n'est pour l'instant pas ouvert à la privatisation.

Près de 6.400 invités ont été reçus lors de soirées privées au musée national de la Marine pour un chiffre d'affaire total de plus de 135 000 euros HT.





Les librairies-boutiques

La boutique de Paris

Gestionnaire de cet espace commercial depuis 2005, la librairie « Planète bleue marine » a fermé ses portes au 31 décembre 2012 avec un chiffre d'affaire déclaré d'environ 370 000€ HT.

Les boutiques des musées des ports en régie directe

Le musée de la Marine gère 5 boutiques en régie directe : Brest, Port-Louis, Rochefort (2 sites) et Toulon. Chaque boutique a sa spécificité en fonction du lieu où elle est implantée, de son histoire et de ses collections.

Quelques produits dérivés ont été créés spécialement pour ces sites : cartes Postales Joseph Vernet, prêt-à-poster pour le musée de Brest, médailles du musée de Toulon ou dé en porcelaine du musée de Port-Louis.

En 2012, les boutiques ont généré plus de 237 000 euros HT de chiffre d'affaires soit une légère baisse de 4% par rapport à 2011 qui s'explique, en partie, par la fermeture de Brest pour travaux.

La variation du chiffre d'affaires des boutiques est corrélé à celle de la fréquentation de chaque site dans des proportions toutefois différentes. Là où Rochefort connaît une hausse de fréquentation de 8%, le chiffre d'affaire de la librairie connaît lui une hausse de 25%.

Un important travail de refonte des prix de vente des produits (plus de 1070 références) dans les librairies-boutiques du musée a été entrepris en 2012, en parallèle du passage de la TVA sur les livres de 5.5% à 7%.



Boutique du musée de Brest © musée national de la Marine/droits réservés

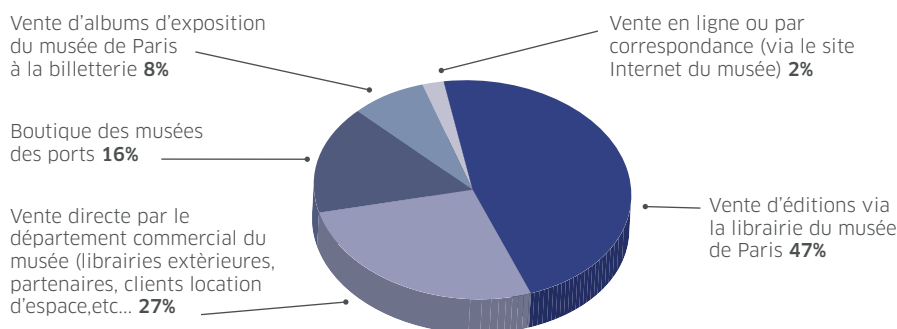


Boutique du musée de Port-Louis © musée national de la Marine/droits réservés





ventes d'éditions du musée national de la Marine par canal de vente 2011



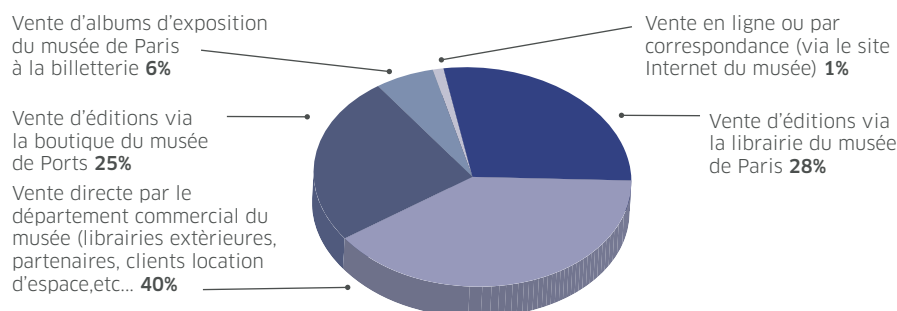
Les éditions et produits dérivés du Musée national de la Marine

La diffusion des éditions et coéditions du musée national de la Marine se fait principalement à travers le réseau de boutiques du musée. En 2012, la vente des éditions du musée national de la Marine a généré un chiffre d'affaires de 77 800 euros HT (soit une baisse de 30% par rapport à 2011). En 2012, le musée proposait 37 titres à la vente et a diffusé plus de 14 000 ouvrages (une baisse de 27% par rapport à 2011, principalement en raison de l'absence de catalogue d'exposition) dont 10% à titre gracieux ou promotionnel.

Répartition des ventes par canal de diffusion (en chiffres d'affaires)

Malgré la diminution du chiffre d'affaires en 2012, on constate une modification de la répartition par canal de vente. Les ventes réalisées en direct par le département commercial du musée ou par ses boutiques en régie directe ont nettement progressées au détriment des ventes réalisées par le libraire du musée parisien.

ventes d'éditions du musée national de la Marine 2012



Photos, ci-dessus de gauche à droite :

Couverture de l'ouvrage *Les Vues des Ports de France*, Joseph Vernet (1714-1789) - *L'intérieur du Port de Marseille, vu de Paillon de l'Horloge du Parc*, (détail), huile sur toile, Joseph Vernet, 1754 (S.D.) © musée national de la Marine\A.Fux - dépôt du musée du Louvre, inv. 8294

Album de l'exposition *Phares* © lot49.fr

Couverture de l'ouvrage *Toulon, l'arsenal et la ville - Le port de Toulon*, huile sur toile, Antoine Léon Morel-Fatio, 1854 © musée national de la Marine\A.Fux

RAYONNER

Le musée national de la Marine développe une politique de communication, de partenariats ainsi qu'une programmation culturelle variée destinées à faire rayonner l'ensemble de son réseau de Paris, Brest, Port-Louis, Rochefort et Toulon.

Informé le public, la presse et les partenaires des expositions temporaires organisées par le musée, des programmes de médiation culturelle (conférences, visites commentées, animations jeunes publics...), mais également des événements auxquels participe le musée (Nuit des musées, Journées de la mer ou du Patrimoine...), l'objectif unique du musée est de mieux se faire connaître et accroître ainsi sa notoriété.



ACCOMPAGNER LES EXPOSITIONS TEMPORAIRES

▲
© marioci

En lien avec les expositions temporaires, la communication s'est faite autour de 4 manifestations :

- à Paris : « Phares », (7 mars/ 4 novembre 2012)
- à Brest : « Portraits de bateaux, Henry Kérisit », (29 juin / 31 décembre 2012)
- à Rochefort : « Fort Boyard, les aventures d'une star », (19 avril 2012/ automne 2013)
- à Toulon : « Le Bagne portuaire de Toulon » (6 octobre 2012 / automne 2013)

Communiqués, dossiers de presse, cartons d'invitation, catalogues et autres outils de communication ont été conçus dans les lignes graphiques propres à chacune des expositions.

Newsletters envoyés aux abonnés du musée : 27 newsletters envoyées dont 19 sur les musées et ses activités, 5 sur l'exposition Phares, 3 sur les autres expositions temporaires.

LES RELATIONS PRESSE

En 2012, le musée a travaillé à l'amplification de ses relations avec la presse et sa programmation culturelle a ainsi fait l'objet de nombreux articles dans la Presse nationale et régionale.

La presse en quelques chiffres

Supports presse réalisés : 20 communiqués de presse dont 12 pour Paris, 5 pour Brest, 2 pour Rochefort, 1 pour Toulon et 6 dossiers de presse dont 2 pour Paris, 2 pour Brest, 1 pour Rochefort, 1 pour Toulon.

“ REVUE DE PRESSE ”

Musée national de la Marine

« Si vous rêvez de prendre le large et que vous êtes ancrés à Paris, allez donc faire un tour au musée de la Marine : à peine entré, on se sent ailleurs. Outre sa très belle collection de marines et d'instruments de navigation, le musée possède de spectaculaires trésors... » In Libération, 06.06.2012

« Le château de Brest, qui garde les traces du castellum gallo-romain, renferme les précieuses collections de la Marine. Le donjon est le point d'orgue de la visite avec maquettes, ex-voto et figures de proue. Depuis les tours et le chemin de ronde, la rade et la Penfeld : *grandiose !* » In TGV Magazine, octobre 2012

« [...] que ce soit l'Hôtel de Cheusses où à l'École de Médecine navale. [...] Avec un planning aussi ouvert, aussi riche, et aussi diversifié, *petits et grands auront plaisir à découvrir l'histoire maritime de Rochefort sous un nouveau jour.* » In L'Hebdo de Charente Maritime, 16 /02 /2012

Expositions temporaires

Phares

« *Attention évasion absolue.* Plongé dans une semi-obscrité, le visiteur de l'expo « Phares » prend le large et navigue à travers l'histoire de ces sentinelles, jadis encore habitées. ne manque plus que les embruns et l'air du large... » In Le Figaro.fr, 30.05.2012

Portraits de bateaux, Henry Kérisit

« Le Quimpérois Henry Kérisit expose ses bateaux à quai, au musée de la marine à Brest. *Soixante ans de folle passion !* » In Ouest France, 07.07.2012

Fort Boyard, les aventures d'une star

« L'Hôtel de Cheusses a levé le voile sur sa programmation avec le fort Boyard en invité d'honneur pour un an. [...] Chouchouter et titiller ses publics ? *Objectif rempli pour le musée national de la Marine de Rochefort.* » In Sud Ouest, 08.02.2013

Le Bagne portuaire de Toulon

« *Fantômes de bagnards au Musée de la Marine ! Jusqu'au mois de mai, une exposition pas comme les autres est proposée au public.* Une invitation édifiante à l'Histoire pénitentiaire. » In La Marseillaise, 11/11/2012

PHARES
7 MARS - 4 NOVEMBRE 2012
MUSÉE NATIONAL DE LA MARINE
PALAIS DE CHAILLOT, TROCADERO, PARIS XVII^e

Logo of the Musée National de la Marine (MNM) is visible at the bottom center.

MUSEE NATIONAL DE LA MARINE
BREST 29 juin - 31 décembre 2012

PORTRAITS DE BATEAUX
Henry Kérisit, artiste du patrimoine

Logo of the Musée National de la Marine (MNM) is visible at the bottom right.

Fort Boyard.
Coups de génie et d'histoire au large de CD 44

19 AVRIL 2012 - 21 MAI 2013

FORT BOYARD
LES AVENTURES D'UNE STAR

Musée national de la Marine
Rochefort - Hôtel de Cheusses

Logo of the Musée National de la Marine (MNM) is visible at the bottom center.

6 OCTOBRE 2012
13 MAI 2013

LE BAGNE PORTUAIRE DE TOULON 1748 | 1873
ENTRE RÉALITÉS ET IMAGINAIRE

MUSÉE NATIONAL DE LA MARINE
TOULON - PLACE MONSENEUR

Logo of the Musée National de la Marine (MNM) is visible at the bottom left.



page de gauche :

Conception graphique de l'affiche : lot49.fr

Notre Dame de Rumengol, 1981, Henry Kérisit © musée national de la Marine/S. Dondain - Troismâts Le Neptune, 1807, Antoine Roux © musée national de la Marine/P. Dantec conception graphique Gwenaëlle Magadur

Conception graphique : Cécile Couétard
© musée national de la Marine/A.Fux\Coll. Part.

Conception graphique : Romuald Maurel

Ci-dessus :

Affichage urbain : Conception graphique : lot49.fr

LE MUSÉE ET LA PUBLICITÉ

Le musée national de la Marine fait appel à une agence média afin de gérer son budget pour les achats d'espaces publicitaires. Elle gère le budget et apporte son savoir-faire et ses compétences afin d'optimiser l'investissement publicitaire et d'assurer une présence globale au musée sur tous les supports médiatiques : affichage, presse, télévision, radio et internet.

Cette stratégie de communication a pour but de concentrer l'investissement publicitaire sur quelques supports et favoriser la répétition. Chaque support est choisi en fonction de sa puissance et de sa pertinence avec les visiteurs habituels du musée.

Part d'investissement par média sur le total net TTC

Affichage : 46%, Presse : 44%, Internet : 5%, Radio : 4%, Télévision : 1%

Le total des investissements s'élève à presque 250 000 € TTC honoraires compris.

Affichage : Total investissement affichage : 115 000 € environ.

- pour Paris : Investissement : 101 000 € environ dans gares parisiennes et métro
- pour les musées des ports : Investissement : 13 000 € environ dans les gares SNCF

Presse : Total investissement pour des insertions dans la Presse : 110 000 € environ

- pour Paris : 22 insertions soit un investissement de 86 000 € (= 80%)
- pour les musées des ports : 10 insertions soit un investissement de près de 24 000 € (= 20%)

Internet : pour le site de Paris - Investissement : 12 000 € net TTC

Radio : pour le site de Paris - Investissement : 10 500 € net TTC

Télévision : pour le site de Paris - Investissement : 1200 € net TTC

La répartition du budget entre Paris et les musées des ports se maintient par rapport à l'année dernière dans sa globalité (≈ 80% pour Paris et 20% pour les ports en 2011). Une part plus importante du budget est toujours consacrée à la promotion de la grande exposition parisienne qui nécessite un déploiement plus fort en terme de communication face à la concurrence muséale parisienne.

La part de budget consacrée aux ports est moins importante et s'explique, en partie, par les coûts inférieurs de l'achat d'espace publicitaire en région.

Les partenaires médias du musée en 2012

Le Figaro, Figaroscope, Figaro magazine, Radio Classique, Notre Temps, Petit Léonard, Histoire, France 3 Littoral, Oui Fm, Planète + Thalassa.

CHIFFRES – CLÉS

345 000 visites du site internet

39 000 consultations vidéos sur Youtube

27 newsletters envoyées

3 519 amis sur Facebook

2 240 followers sur Twitter

4 expositions :

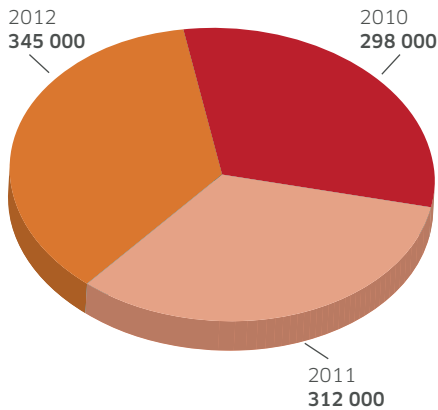
- Phares, Paris, 7 mars-4 novembre
- Portraits de bateaux, Brest, 29 juin - 31 décembre
- Fort Boyard, les aventures d'une star, Rochefort, 19 avril - 31 décembre
- Le bague portuaire de Toulon, 1748-1873, entre réalités et imaginaire, Toulon, 6 octobre - 5 janvier 2014

22 participations à des colloques, publications, comités scientifiques et journées d'études

300 000 prospectus de présentation du musée réalisés

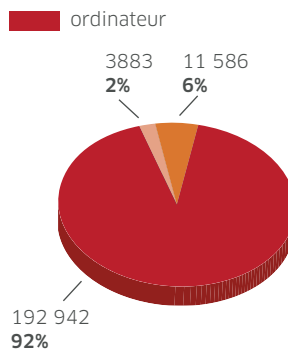
8 ouvrages, journaux d'exposition et parcours-jeux réalisés

Évolution de la fréquentation du site internet du musée

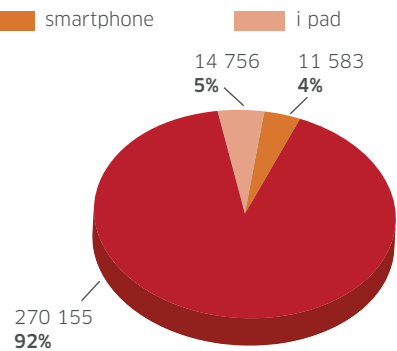


Répartition de l'utilisation des supports

2011



2012



LE MULTIMÉDIA

La création de contenus

Participant au rayonnement du musée et consacrant une large part de son activité à la création de contenu et à la communication en ligne, le multimédia a joué un rôle important en cette année 2012.

L'acquisition d'une caméra numérique ainsi que les logiciels de montages requis pour créer films ou reportages a permis au musée d'acquérir une relative autonomie et baisser ainsi les coûts de production de façon significative.

À Paris, dans le cadre de l'exposition *Phares*, 22 audiovisuels ont été créés dans pour l'exposition et en relation étroite avec son commissaire.

Le site internet et les réseaux sociaux ont largement contribué à la promotion et à l'information sur l'exposition. Un « défi » nommé *Phares@monde* a été inauguré sur le réseau social Flickr afin de partager avec les internautes des milliers de photos de phares de par le monde. Cette contribution a permis d'enrichir au quotidien une carte du monde ou figurent désormais des centaines de photos de phares.

Des reportages et interviews ont été réalisés à l'occasion de l'exposition notamment l'interview des commissaires ainsi qu'un reportage sur les restauratrices de Lentilles de Fresnel.

À Brest, pour accompagner la rénovation des nouvelles salles Paradis du château, le musée s'est doté de nouveaux audiovisuels. Une œuvre audiovisuelle constituée de photos et d'images satellites a été créée

dans le but de montrer de façon ludique et spectaculaire l'évolution du port de Brest de 1914 à nos jours.

Accessibles depuis le site internet ou en salle des collections permanentes les programmes multimédia attirent toujours un grand nombre de visiteurs et d'internautes. Le programme «La vie à bord d'un 74 canons» caracole toujours en tête sur le web avec 105 478 consultations depuis sa création en 2007.

Les réseaux sociaux : toujours le vent en poupe

Le développement sur internet des réseaux sociaux qui avait débuté au musée en 2009 a atteint sa maturité avec plus de 3519 « fans » sur facebook, 2240 membres sur twitter, plus de 39 000 internautes ont consulté nos vidéos sur youtube. À ce titre, Le musée national de la Marine est reconnu par de nombreux relais d'opinion et prescripteurs (blogueur, presse en ligne) comme un acteur important des réseaux sociaux culturels. Enfin, le nombre d'internautes ayant consulté le site internet a dépassé les 345 000 visites.

Les projets en cours

Le chantier du site internet :

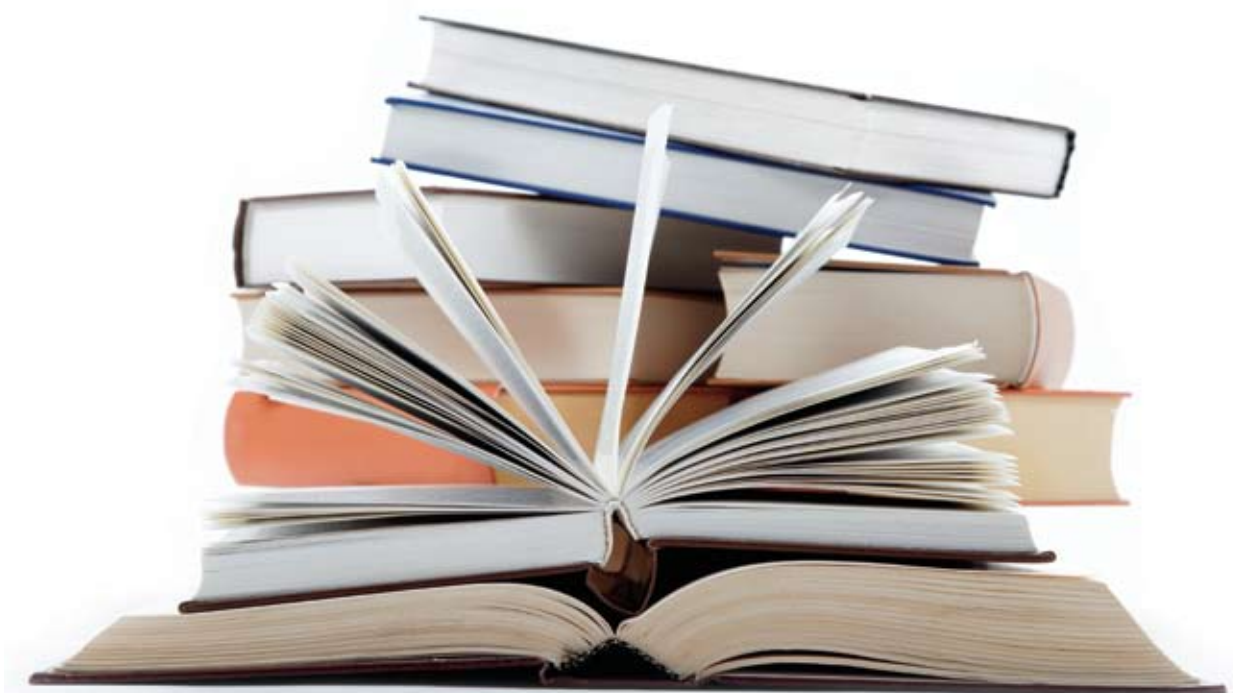
2012 a été l'année tant attendue de la refonte du site internet. Nouvelle arborescence, nouvelles fonctionnalités, nouveaux contenus spécifiques, nouveaux design correspondant mieux aux besoins et usages des internautes. Particularité du nou-

veau site ? Il est «responsive design» c'est à dire adaptable et modulable en fonction de support de consultation. En effet le nombre d'internautes qui utilisent internet sur tablette et smartphone est croissant. La mise en ligne qui devait avoir lieu à la fin de l'année 2012 a été légèrement reportée sur 2013.

Des idées innovantes pour accompagner les futures expositions :

Toujours à la recherche d'idées innovantes pour accompagner les expositions ou créer des contenus accessibles en ligne, le musée a débuté la réalisation d'un web documentaire consacré à Mathurin Méheut et qui doit voir le jour dans les premiers mois de 2013.





PUBLICATIONS, RECHERCHES ET PARTENARIATS AVEC DIVERSES INSTITUTIONS

Le musée national de la Marine publie des articles, participe, accueille ou collabore à de nombreux séminaires ou travaux de recherche qui sont autant de vecteurs de communication contribuant chaque jour au rayonnement de l'établissement.

Missions d'enseignement

Séminaire École du Louvre

Quinze étudiants de 4^e année (année de muséologie) ont suivi en l'espace de 6 rencontres, la préparation de l'exposition Phares. Les rencontres organisées avec différents services, le commissaire et la scénographe de l'exposition, ont porté sur les problématiques de médiation grand public.

Institut national du Patrimoine (INP)

Le musée a poursuivi en 2012 sa mission de tutorat pour la classe préparatoire intégrée aux concours externes de conservateurs du patrimoine de l'Institut national du patrimoine (2012-2013).

Suivis de mémoires et thèses

Le musée a encadré, dirigé ou co-dirigé de nombreux travaux universitaires en 2012, soit 4 mémoires de Masters et 2 thèses soutenues. 17 nouvelles thèses sont en cours de rédaction.

Missions de conseil

En 2012, le musée a participé à 7 comités scientifiques d'expositions, de commissions d'acquisitions ou de programmes d'archéologie, par exemple pour le musée national des Arts et Métiers et du conseil scientifique du Centre historique minier du Nord-Pas-de-Calais ou pour l'exposition « Les Arabes et la mer » présentée à l'Institut du Monde Arabe à l'automne 2014. Il a également contribué à 4 missions archéologiques notamment en Corse ou en Grèce.

Publications et interventions

En 2012, le musée a rédigé une douzaine d'articles sur divers sujets de recherche, il a participé à 2 colloques et participé également aux comités de lecture en vue de la publication des actes de deux colloques internationaux. Il a également travaillé sur 2 articles de vulgarisation. Le musée a participé à 4 comités éditoriaux et à 3 journées d'études en dehors des interventions organisées régulièrement dans le cadre des expositions ou des collections présentées par le musée.

Ainsi, le musée a notamment été membre du comité de rédaction de la collection *Archaeonautica* publiée par le CNRS.

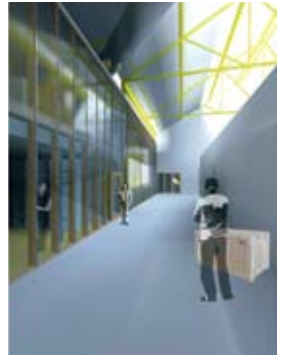


© TrotzOlga

RÉNOVER

Que ce soit avec ses ressources propres ou l'aide d'autres structures, le musée national de la Marine continue l'amélioration des espaces dont il dispose.

À Paris, l'inversion du calendrier de la rénovation de Chaillot et du déménagement des réserves vers Dugny conduit à l'accélération de ce projet d'aménagement d'un bâtiment moderne et fonctionnel pour l'accueil des réserves dont l'achèvement est prévu à la fin 2014. Les ports ont connu des travaux conséquents qui ont pu perturber un temps leur fonctionnement mais qui contribuent grandement à l'amélioration des espaces muséographiques et au confort du public.



LES CHANTIERS MENÉS À PARIS

Les réserves de Dugny

À la fin de l'année 2011 la décision a été prise de différer la rénovation du musée sur le site de Chaillot. De ce fait, il a également été décidé d'accélérer le transfert des réserves, actuellement entreposées sur le site de Romainville, vers le site de Dugny - Le Bourget.

La mise à disposition, au profit du musée, de la totalité du bâtiment n° 82 situé sur l'ancien établissement de l'aéronautique navale a été officialisée au cours de l'année 2012.

Une convention d'études préalables signée avec l'OPPIC (Opérateur du patrimoine et des projets d'infrastructure de la Culture) a abouti à la définition du programme architectural et technique. Ce document, établi par le cabinet FL&CO, a permis de préciser les données et contraintes de l'opération et de définir les besoins liés aux exigences du programme, notamment l'adaptation et la mise aux normes du bâtiment pour la conservation des collections du musée.

La consultation de maîtrise d'œuvre s'est achevée, en juin 2012, par la désignation du cabinet Hugues Fontenas architectes en qualité de maître d'œuvre mandataire.

Des études importantes ont alors été conduites au cours du dernier trimestre 2012 pour évaluer le comportement thermique du bâtiment dans son environnement. Ces études, ainsi que les investigations menées sur la structure et l'enveloppe, visaient à déterminer les solutions techniques à apporter lors des travaux

pour assurer les conditions optimales de température et d'hygrométrie nécessaires pour la conservation des œuvres.

L'aboutissement de ces études et l'analyse du cabinet Fontenas ont conduit à la définition de l'APS (avant projet sommaire).

Le projet des nouvelles réserves à Dugny progresse de façon satisfaisante. Les « premiers coups de pioche » sont prévus à la fin de l'année 2013 pour une livraison du bâtiment début 2015. Outre ses capacités à accueillir les réserves du musée, le bâtiment rénové du site de Dugny-Le Bourget constituera à terme un véritable centre de conservation, abritant les différents ateliers de restauration, le studio photo et les équipes chargées de la conservation et de la régie.

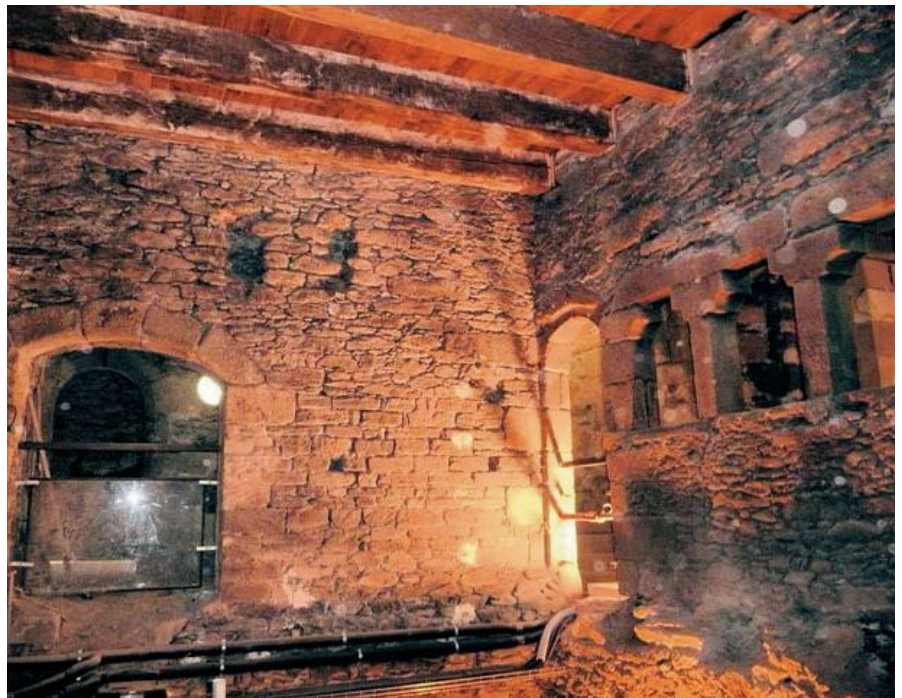


Projet des nouvelles réserves à Dugny
© Hugues Fontenas Architectes



Vue aérienne des réserves, Dugny © La Poste





LES CHANTIERS MENÉS DANS LES MUSÉES DES PORTS

Rochefort

La restauration du portail de Cheusse a été conduite après avoir fait appel à l'association Le Cabestan. Née en 1980, le Cabestan est une association à vocation sociale et d'insertion qui permet aux personnes éloignées de l'emploi d'accéder ou de revenir avec succès sur le marché du travail, elle permet également d'accéder à une autre étape du parcours d'insertion socio-professionnelle.

L'atelier menuiserie de cette association s'est d'ailleurs vu décerner un prix Solid'R au cours de la remise du prix du « Rochefortais de l'année » 2012 par la jeune chambre économique de Rochefort.

Brest

Le musée de Brest continue de bénéficier de l'action de la commission interministérielle Culture- Défense pour la protection et la conservation du patrimoine historique.

Ainsi, les travaux ont permis la création de deux nouvelles salles dans le Donjon, aménagées en espaces d'exposition permanente. Elles sont dédiées à l'arsenal de Brest au siècle des lumières avec deux thématiques développées : l'Académie Royale de Marine et l'expédition Lapérouse avec les objets retrouvés sur les lieux du naufrage et issus des nombreuses campagnes de fouilles. Elles bénéficient d'un système de déshumidification de l'air, financé par la direction régionale du service d'infrastructure de la Défense (DRSID). Une passerelle d'accès a été mise en place en fé-

vrier 2012. Le musée a ouvert au public le 17 mai après 4 mois et demi de travaux nécessitant la fermeture complète du site.

Par ailleurs, des travaux de mise en conformité au niveau du bastion Sourdéac (mise en place d'une main courante et reprise des nez de marches) et la réfection complète de la toiture des toilettes des tours Paradis ont été financés par le service territorial d'architecture et du patrimoine (STAP).

Les travaux de rénovation des niveaux 3 et 4 des tours Paradis ont débutés en janvier 2012 pour une durée prévue de 13 ou 14 mois, cependant, une salle d'animation a pu ouvrir en septembre 2012.

Port-Louis

Le site de Port-Louis n'a pas connu de travaux affectant directement ses espaces d'exposition. Cependant, la citadelle qu'il partage avec le musée de la compagnie des Indes de la ville de Lorient continue sa cure de jouvence dans le cadre des travaux financés par la commission interministérielle Culture Défense et conduits par l'architecte en chef des monuments historiques.

La restauration du bastion de la brèche a été achevée au début de l'année 2012, celle du bastion de Groix a été conduite au cours de l'année 2012.

Toulon

La fermeture annuelle au début de l'année 2012 a été mise à profit pour débiter

la rénovation des sanitaires du musée et mettre enfin un terme aux problèmes récurrents liés au réseau d'évacuation. Cette rénovation qui a duré jusqu'au 12 avril a également permis une mise en conformité avec la loi portant accessibilité des publics handicapés. Ces travaux, conduits par le service d'infrastructure de la Défense de la base navale de Toulon ont été financés par la Marine, propriétaire du bâtiment à hauteur d'environ 87 000 €.

Parallèlement à ces travaux, l'étanchéité d'une partie des toitures du musée a été refaite pour un coût d'environ 26 000 €. Ceci assurera pour plusieurs années la protection des œuvres du musée lors des rares mais violents épisodes pluvieux qui frappent annuellement la ville de Toulon.

▲ Escalier Sourdéac, réfection des marches, Brest © musée national de la Marine\droits réservés

Travaux d'aménagement pour création d'une nouvelle salle dans les collections permanentes, Brest © musée national de la Marine\droits réservés

➤ Rénovation du portail de l'Hôtel de Cheusses, Rochefort © musée national de la Marine\droits réservés

Nouvel espace dans les collections permanentes, expédition Lapérouse, Brest © musée national de la Marine\droits réservés

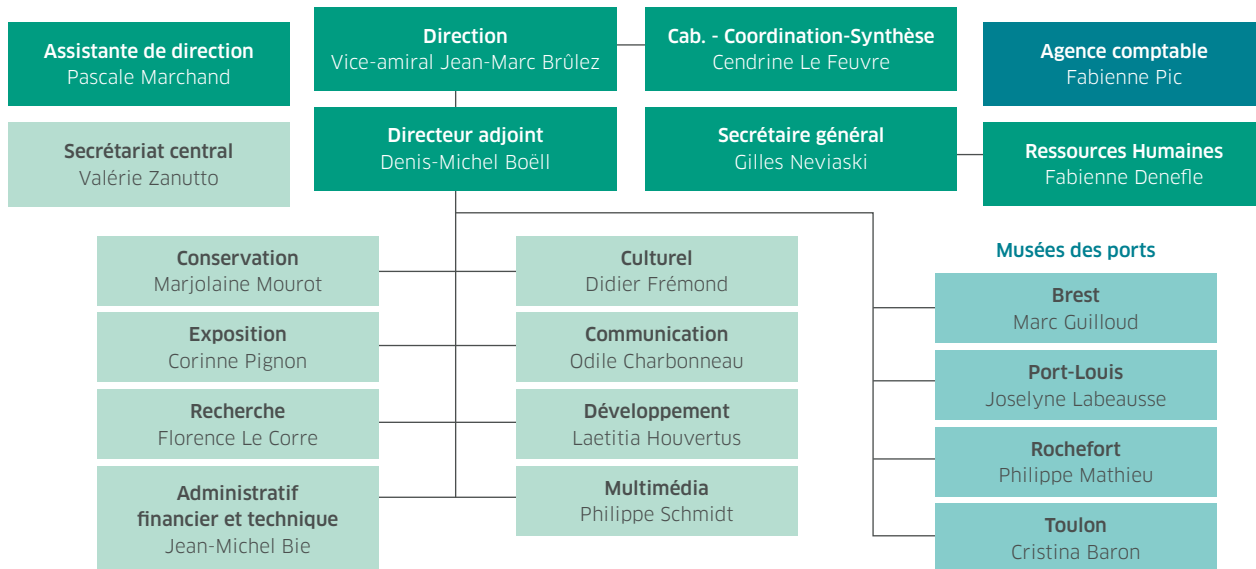
Aménagement pour l'accès aux personnes handicapées, Brest © musée national de la Marine\droits réservés



PILOTER

Etablissement public administratif, le musée national de la Marine est un organisme qui met en œuvre six espaces d'expositions ouverts au public répartis entre Paris et des ports des façades atlantiques et méditerranéennes et un site d'entreposage de ses réserves. Les compétences nécessaires au pilotage de l'ensemble sont rassemblées à Paris pour assurer un pilotage efficient de l'ensemble des ressources, qu'elles soient humaines, financières ou techniques et que ces dernières s'exercent dans le domaine de la sécurité, de la sureté, de l'informatique...

Organigramme du musée national de la Marine au 31 décembre 2012



Nombre de formations	Nombres de bénéficiaires	Coût
33 dont 11 formations obligatoires	32 bénéficiaires, soit 25,4 % de l'effectif	17,4 k€

PILOTER

Les ressources humaines

Au 31 décembre 2013, le musée national de la Marine disposait d'un effectif de 123 personnes auxquelles il convient d'ajouter en moyenne 8 agents de surveillance à Chaillot. L'ensemble de cette ressource se répartie à raison de 89 (+8) pour Paris et 35 pour les ports. Il en découle donc un fonctionnement très centralisé comme le montre l'organigramme suivant.

La multitude des statuts, des parcours professionnels et les compétences des agents confèrent au musée une richesse mise au service de son fonctionnement pour assurer une qualité et une présentation des espaces et des œuvres toujours améliorées au profit d'un public chaque jour plus exigeant.

Les ressources financières

Pour l'année 2012, Le musée a reçu 8,53 M€ de subventions d'Etat dont 5,53 M€ au titre de la subvention pour charges de service public et 3M€ de dotations.

Avec un budget global de fonctionnement en 2012 de 8,2 M€ dont 4,0 M€ sont consacrés aux rémunérations, le musée national de la Marine assure le fonctionnement et le pilotage de ses cinq sites. Il a également consacré 0,64 M€ à ses investissements.

Dans un contexte économique particulièrement tendu, le musée applique pleinement les informations extraites de la comptabilité analytique mise en place en 2008 qui a permis la mise en place d'un catalogue de coûts. Les recherches d'économies sont

constantes, avec un recours accru aux services de l'UGAP, qui, en supplément des économies directes sur les prix, a permis une simplification de certains achats majeurs.

Les outils du pilotage

L'échelon central par l'intermédiaire du bureau des ressources humaines assure la gestion de l'ensemble des formations des personnels. En 2012, le bilan de la formation du personnel figure dans le tableau ci-dessus.

Les sections techniques assurent le pilotage du matériel en service et notamment le parc du matériel audio visuel, ils apportent leur soutien lorsque des compétences particulières sont nécessaires en particulier, l'électricité, la téléphonie ou la vidéosurveillance.

Informatique

L'informatique constitue un moyen de pilotage par la standardisation des matériels et des progiciels. Dans la continuité de l'année 2011 qui avait vu le remplacement d'un certain nombre des serveurs, c'est le parc informatique complet qui a entamé son remplacement. En effet, après avoir prolongé la durée de vie du parc de deux ans, il était devenu inévitable de procéder à son changement en raison d'un taux de panne en augmentation, mais surtout de l'obsolescence à l'égard des nouvelles versions des logiciels commercialisés.

L'acquisition de 105 unités centrales a été faite auprès de l'UGAP pour un montant

d'environ 56 k€, 80 écrans ont été acquis auprès d'un autre fournisseur pour environ 10k€.

Le renouvellement du parc informatique d'un montant total de 66k€ a représenté un effort important puisqu'il représente environ 10,3 % du montant total de ses investissements.

L'échelon central par l'intermédiaire du bureau des ressources humaines assure la gestion de l'ensemble des formations des personnels. Les sections techniques assurent le pilotage du matériel en service et notamment le parc du matériel audio visuel, ils apportent leur soutien lorsque des compétences particulières sont nécessaires en particulier, l'électricité, la téléphonie ou la vidéosurveillance.

Hygiène et sécurité

Le pilotage de l'hygiène et sécurité par l'échelon central s'est trouvé renforcé au cours de l'année 2012 avec le recrutement d'un inspecteur hygiène, sécurité, mutualisé entre les trois musées du ministère de la Défense.

CHIFFRES - CLÉS

131 personnels

Budget 8,2 millions d'euros



WWW.MUSEE-MARINE.FR