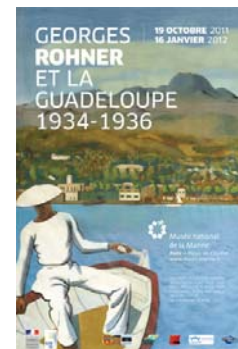




Musée national  
de la Marine



Paris, palais de Chaillot

presse  
→  
communiqué

## nouvelle exposition

→ **GEORGES ROHNER ET LA GUADELOUPE, 1934-1936**  
19 octobre 2011 / 16 janvier 2012

*2011, année des Outre-mer, le musée national de la Marine accueille une exposition proposée par la ville de Basse-Terre -Maison de l'architecture et du patrimoine-, et la Direction des affaires culturelles de Guadeloupe.*

### Georges Rohner

Initié au dessin par son oncle le sculpteur Georges Stugocki, Georges Rohner (1913-2000) s'oriente très jeune vers le métier de peintre. Admis en 1929 comme élève libre à l'atelier de Lucien Simon, il y bénéficie d'un apprentissage d'une grande liberté d'expression. Avec quelques compagnons d'atelier unis par le même attachement à la peinture classique, Humblot, Despierre, Lasne..., il contribue à la création du groupe « Forces nouvelles » qui prône un retour à une simplicité synthétique, à la rigueur, au dessin et au modelé, en réaction contre l'abstraction. Tout en défendant le renouveau de la figuration, leur peinture se veut réinterprétation de la réalité.

### le séjour guadeloupéen

En 1934, Georges Rohner part en Guadeloupe accomplir son service militaire, il est affecté sur les hauteurs de Basse-Terre. Depuis le cyclone de 1928, d'importants travaux de reconstruction et d'embellissement sont en cours dans la ville, en perspective de la commémoration du tricentenaire du rattachement des Antilles à la France de 1935. Ainsi, au cours de ce séjour de deux ans, Rohner reçoit deux commandes importantes de la ville de Basse-Terre et de la banque de Guadeloupe. Il réalise également une quarantaine de peintures représentant des paysages et des scènes de vie quotidienne.

Ses toiles antillaises constituent un intermède dans la carrière de l'artiste, particulièrement par le choix des coloris chaleureux et des sujets. Il est indéniable que Rohner a été séduit par la beauté des paysages et de la végétation, verts intenses des forêts, la beauté tropicale, l'intensité de la lumière, les bleus de la mer et du ciel, la grâce des femmes créoles...

### Rohner au musée national de la Marine

Dans le cadre de 2011, année des Outre-mer, le musée national de la Marine met en lumière quatre vingt-deux toiles et dessins du peintre, réalisés lors de ces deux années passées en Guadeloupe.

Il rend ainsi hommage à une période charnière dans l'évolution de la création artistique des Antilles françaises de la première moitié du XX<sup>e</sup> siècle.

### Commissariat de l'exposition

Marie-Emmanuelle Desmoulin, DAC Guadeloupe, responsable du service musées, ethnologie et CAO

Serge Pitiot, conservateur général des monuments historiques, Drac Ile-de-France, en charge de la Guadeloupe, Chloé Théault, INP, conservatrice du patrimoine stagiaire et Yolande Vragar, animatrice ville d'art et d'histoire de Basse-Terre, et CDAOA

exposition présentée au musée national de la Marine du 19 octobre 2011 au 16 janvier 2012, et à L'Archipel du 2 mars au 30 avril 2012, organisée par la ville de Basse-Terre et la direction des affaires culturelles de Guadeloupe, en partenariat avec le conseil général de Guadeloupe, L'Archipel, scène nationale de Guadeloupe et avec le mécénat culturel du port autonome de Guadeloupe

→ communication

Sylvie David-Rivièreulx  
tél. : 01 53 65 69 45 & 47 / e-mail : presse@musee-marine.fr





Musée national  
de la Marine



Paris, palais de Chaillot

Georges Rohner → Outre-mer

## → La Guadeloupe des années 30

### Saint-Claude, sur les pentes de la Soufrière

Georges Rohner est affecté à la caserne du Camp-Jacob de Saint-Claude, installée sur les pentes du volcan de la Soufrière.

Sa mission lui laisse du temps libre pour se consacrer à son art.

L'installation des militaires est à l'origine de la formation d'un petit bourg dans une zone agricole, plantée de champs de cannes à sucre, remplacés en altitude par des plantations de caféiers, de cacaoyers et des jardins vivriers. À la fin du XIX<sup>e</sup> siècle, avec le développement des grandes usines sucrières, les anciennes habitations-sucrieries se sont reconverties en distillerie de rhum agricole. Les terres appartiennent en général aux héritiers des colons blancs alors que la majorité de la population est composée d'ouvriers agricoles, descendants des anciens esclaves. Une grande partie de la population vit dans la précarité et la Guadeloupe souffre d'importants retards structurels. Le bourg de Saint-Claude se situe à 5 km de Basse-Terre, chef-lieu de l'île depuis le début de la colonisation. Cette petite ville joue le rôle de capitale administrative mais depuis longtemps l'essentiel de l'activité industrielle et économique s'est tourné vers la Grande-Terre et Pointe-à-Pitre, la seconde ville de l'île.

### le cyclone de 1928 et les fêtes du Tricentenaire de 1935

Le 12 septembre 1928, un terrible cyclone ravage la Guadeloupe. Un vaste programme de grands travaux publics est lancé. Ainsi, entre 1930 et 1935, l'architecte Ali Tur est chargé de construire plus d'une centaine de bâtiments publics. Cet effort est lié à la volonté de l'État de mettre en avant ses actions dans les territoires antillais en prévision des commémorations du Tricentenaire du rattachement des Antilles et de la Guyane à la France de 1935.

Des manifestations sont alors organisées en métropole et aux Antilles afin de faire découvrir ces régions. L'esprit du Tricentenaire est marqué par la volonté de l'État de préparer l'opinion métropolitaine à la départementalisation. Cette volonté assimilationniste est soutenue par la majorité des élus antillais et par la bourgeoisie locale. Tout au long des célébrations, les liens " indéfectibles " entre la France et ses vieilles colonies sont mis en avant et rares sont ceux qui ont cherché à aller au-delà de cette vision idyllique. Retardée par la Seconde guerre mondiale, la loi de départementalisation n'est adoptée que le 19 mars 1946, portée par l'espoir d'obtenir l'égalité des droits sociaux.

### contexte artistique

La société coloniale n'a accordé qu'une place secondaire aux beaux-arts. Cependant, le séjour de G. Rohner s'inscrit dans le contexte à part des années 1930.

D'une part, les chantiers de la reconstruction ont nécessité la présence des architectes de l'agence d'Ali Tur. D'autre part, la création du prix de Guadeloupe, Henry Béranger en 1931 a permis d'accorder cinq bourses de voyage à deux peintres et à trois sculpteurs de 1931 à 1936. Ainsi, les décors peints de principaux édifices d'Ali Tur sont confiés à A. Gianelli, lauréat en 1931, et G. Foury, lauréate en 1932.

Si le jeune Rohner n'appartient nullement au mouvement artistique des artistes coloniaux, il s'immerge dans cette ambiance de créativité et bénéficie de commandes importantes. Rohner a partagé la case atelier du sculpteur E. A. Leroy, lauréat du prix en 1934.



Musée national  
de la Marine



Paris, palais de Chaillot

## → liste des œuvres présentées

Les huiles, aquarelles, gouaches et dessins, le buste présentés dans cette exposition proviennent de collections publiques et privées : Banque des Antilles françaises, collection Galerie Framond, collection Galerie Bertrand Trocmez, collection Michel Rohner, collection Maïa, Pauline, Joséphine Rohner, collection Jamault, Fonds national d'Art Contemporain, Musée des Années 30, Musée du Quai-Branly, Ville de Basse-Terre.

Georges Rohner → la Guadeloupe

- Arbre à pain, 1935 - Dessin - 25x32,5  
Autoportrait, 1938 - Huile sur bois - 41x33  
Baigneuse à la Guadeloupe, 1936. Huile sur toile - 59x81  
Baigneuse allongée, 1936 - Dessin - 26x24  
Baigneuse guadeloupéenne, 1935 - Dessin - 24x32  
Bananaïe, 1935 - Huile sur toile - 64x80  
Banancier, 1935 - Mine de plomb - 40,5x27,5  
Banancier II, 1935 - Dessin - 32x25  
Canne à sucre, 1936 - Mine de plomb - 32,5x50  
Canne à sucre II, 1935 - Dessin - 25x32,5  
Cavalier et Palmiers, 1934 - Mine de plomb - 26,5x19  
Cheval antillais, 1936 - Dessin - 32,5x25  
Coupeur de bananes ou Le porteur de bananes, 1935  
Huile sur toile - 172,5x147  
Coupeur de bananes, 1935 - Gouache sur papier - 42,2x35,5  
Coupeurs de bananiers, 1935 - Mine de plomb - 48x31,5  
Distillerie, 1936 - Mine de plomb - 32,5x50  
Entrée de maison à la Guadeloupe, 1936. Mine de plomb - 25x33  
Étude pour la rade de Basse-Terre, 1935. Mine de plomb - 47x28  
Femme à la Guadeloupe, 1935 - Mine de plomb - 48x31  
Femme assise sur le lit, 1935 - Mine de plomb - 40x30  
Femme assise sur un rocher, 1936 - dessin préparatoire - 69x49  
Femme discutant avec un cavalier, 1936. Huile sur toile - 19x27  
Femmes aux flamboyants ou Robes créoles, 1935.  
Huile sur papier - 53,4x52,8  
Forêt guadeloupéenne I, 1934 - Mine de plomb - 39,5x50  
Forêt guadeloupéenne II, 1934 - Dessin - 49,5x32  
Fougère et bananiers, 1935 - Mine de plomb - 24x31,5  
Guadeloupéenne, 1934 - Mine de plomb - 37x26,5  
Guadeloupéenne au foulard, 1935. Mine de plomb - 35x26  
Guadeloupéenne de dos, 1935 - Mine de plomb - 48x31  
Guadeloupéenne, 1934 - Mine de plomb - 37x26,5  
Guadeloupéennes au balcon, 1936 - Aquarelle - 16x24,4  
Homme à la guitare, 1935 - Mine de plomb - 45x31,5  
Homme de la Guadeloupe, 1935 - Mine de plomb - 37x26  
Jeune banancier, 1934 - Mine de plomb - 39x31  
L'église de Saint-Claude, 1935 - Mine de plomb - 25x33  
La femme à la guitare, 1936 - Huile sur toile - 81x100  
La Guadeloupe, ou Les monts Caraïbes depuis le Camp Jacob,  
1935 - Huile sur toile - 33x41  
La maison sous les bananiers à la Guadeloupe, 1936 -  
Mine de plomb - 25x32  
La porteuse de panier ou d'ananas, 1935. Gouache sur papier -  
43,5x33,7  
La rade de Basse-Terre ou Les pêcheurs I, 1935.  
Huile sur papier - 45,8x77  
La rade de Basse-Terre ou Les pêcheurs I, 1935.  
Huile sur toile - 172x331  
Le cavalier ou Sur la route de Basse-Terre, 1935.  
Huile sur toile - 175,5x192  
Le marin, dessin préparatoire pour la rade de Basse-Terre, 1935.  
Huile sur toile - 47x28  
Le pot à tabac, 1936 - Huile sur toile - 65x92  
Le soldat (Guadeloupe), 1935. Mine de plomb et crayon gras -  
37x26  
Le soldat guadeloupéen, 1935. Huile sur toile - 65x81  
Le village à la Guadeloupe (ou : Case et paysage),  
1935 - Mine de plomb - 25x33  
Les joueurs de cartes, 1933 - Huile sur toile - 198x111  
Les pêcheurs devant Basse-Terre  
ou La rade de Basse-Terre, 1935. Gouache sur papier -  
Les pêcheurs II, 1935 - Gouache sur papier - 44,3x31  
Les pêcheurs II, 1935 - Huile sur toile - 173,5x130  
Les pêcheurs III, 1935 - Huile sur toile - 171,5x132,7  
M. Théry, dessin préparatoire. ou Portrait de Jacques Théry III,  
1931. Mine de plomb - 37x31,5  
Maison guadeloupéenne, 1935 - Dessin - 25x32,5  
Maisons et arcades, 1934 - Dessin - 26x37  
Malanga I, 1935 - Mine de plomb - 25x31,5  
Malanga III, 1935 - Dessin - 25x33  
Manguier, 1934 - Mine de plomb et encre - 48x31  
Monument aux morts de Basse-Terre, 1934.  
Crayon et encre - 32x50  
Nu assis à la Guadeloupe, 1936 - Dessin - 46x32  
Nu aux conques, 1934 - Dessin - 24x19  
Nu guadeloupéen allongé, 1936 - Mine de plomb - 23x37  
Palmiste, 1934 - Mine de plomb - 31,5x25  
Parasite sur un tronc de fromager, 1934 - Dessin - 32x24  
Paysanne à la Guadeloupe, dessin préparatoire pour les Robes  
créoles, 1935. Mine de plomb - 50x31  
Pêcheurs des Saintes, 1936 - Huile sur toile - 140x210  
Personnages guadeloupéens et voiliers, 1936 -  
Aquarelle - 15x19  
Port de Pointe-à-Pitre, 1936 - Aquarelle - 15,5x18,5  
Porteur de panier, 1935 - Mine de plomb - 31,5x32  
Portrait de femme, 1934 - Mine de plomb - 30x25  
Portrait de femme, 1935 - Mine de plomb - 31,5x24  
Portrait de Guadeloupéenne, 1934 - Mine de plomb - 28x25  
Portrait de M. Paul Rébufat, 1934. Huile sur toile - 61x50  
Portrait de Schoelcher, 1935 - Huile sur toile - 127x76,5  
Portrait de Schoelcher, 1935 - Mine de plomb - 32x26  
Portrait d'enfant guadeloupéen, 1935 - Mine de plomb -  
23,5x21  
Propriété à St-Claude (étang de l'habitation Petit-Parc), 1935 -  
Huile sur toile - 65,5x92,5  
Robes créoles ou Les flamboyants, 1935. Huile sur toile -  
171,5x174,5  
Route de Basse-Terre, 1934 - Huile sur toile - 38x46  
Torrent dans la forêt, 1934 - Huile sur toile - 46x61  
Maurice Carton. Buste de G. Rohner, 1930 - Bronze  
Rohner avec *La porteuse de panier ou d'ananas*.  
Photographie  
Rohner avec l'architecte Mercier  
et le sculpteur Emile André Leroy, 1935 - Photographie



Musée national  
de la Marine



Paris, palais de Chaillot

Rohner → pour en savoir plus...

## → autour de l'exposition

*Le musée national de la Marine propose de mieux comprendre et appréhender l'œuvre de Georges Rohner, grâce à une conférence et deux visites guidées.*

### conférence

#### *Georges Rohner et la jouissance du voir : le retour au réalisme*

A partir des années 1930 s'effectue en France un retour à la figuration, communément appelé le "retour à l'ordre". Le contexte de crise d'alors, tant politique qu'économique et sociale, s'accompagne en effet chez les artistes d'un mouvement de repli, après l'époque des avant-gardes qui ont privilégié les recherches sur l'abstraction. Georges Rohner (1913-2000) fonde ainsi avec d'autres jeunes étudiants des Beaux-Arts le groupe *Forces nouvelles*, qui privilégie le choix de la figuration, l'observation patiente de la nature et le goût du métier. La conférence est ainsi l'occasion de présenter un peintre dont toute la carrière restera fidèle aux principes énoncés dans les années 1930. Elle permettra de revenir sur l'histoire d'un groupe, de courte durée mais symptomatique de son époque, et en dévoilera les différents membres ainsi que leur apport au sein de l'histoire de l'art.

intervenante : Chloë Théault, Conservateur stagiaire des Monuments Historiques, Institut National du Patrimoine, Docteur en histoire de l'art des années 1930

jeudi 17 novembre 2011 19 h

accès gratuit

auditorium du musée

réservation au 01 53 65 69 53

informations [www.musee-marine.fr](http://www.musee-marine.fr)

### visite commentée

#### *Georges Rohner et la Guadeloupe, 1934-1936*

samedi 12 novembre 2011 à 14 h 30

avec Yolande Vragar, animatrice de l'architecture et du patrimoine de la Ville de Basse-Terre  
« Ville d'art et d'histoire »

tarif unique : 9 € (visite commentée et accès musée collections permanentes uniquement)

durée : 1 h

adultes et jeunes à partir de 14 ans

réservation au 01 53 65 69 53

informations [www.musee-marine.fr](http://www.musee-marine.fr)





Musée national  
de la Marine



Paris, palais de Chaillot

Georges Rohner → parcours

## → repères biographiques

Initié très jeune au dessin par son oncle, Georges Rohner (1913-2000) s'oriente rapidement vers le métier de peintre. Marqué par ses visites au musée du Louvre et au musée du Luxembourg, il est reçu en 1929 aux « galeries » de l'école des Beaux-Arts où il apprend à dessiner d'après l'antique. En 1930, il est admis dans l'atelier de Lucien Simon, peintre paysagiste réaliste dont l'enseignement laisse aux élèves une grande liberté d'expression. C'est durant ces cours, qu'il fréquente jusqu'en 1932, qu'il se lie d'amitié avec Robert Humblot et forme le groupe Forces nouvelles. Il quitte l'école des Beaux-Arts en 1932, et partage alors, pendant deux ans, un atelier avec Humblot. De cette époque datent les premières toiles que l'on conserve de lui, comme le *Portrait de M. Rébufat*, ainsi que ses premières participations à des expositions collectives : il expose ainsi au Salon d'automne en 1932 et au Salon des Indépendants en 1933.

En 1934, il part effectuer son service militaire en Guadeloupe, où il est chargé de réaliser un ensemble de toiles pour la mairie de Basse-Terre et pour la banque de la Guadeloupe. Il rentre à Paris en juillet 1936.

Se tient alors sa première exposition personnelle à la galerie Billiet. Il participe ensuite aux autres expositions du groupe Forces nouvelles, mais, mobilisé en 1940, il est fait prisonnier et interné à Trèves, où il dessine beaucoup et décore l'armoire de rangement des objets liturgiques de la chapelle du Stalag XII D. Il retourne à Paris dès 1942. Il continue de réaliser de nombreuses peintures murales, notamment pour des établissements d'enseignement en collaboration avec les architectes Dondet et Dhuit (collège de Passy Saint-Gervais en Haute Savoie en 1957, lycée Hélène Boucher à Paris en 1958, collège de Bourges en 1962...) ainsi que des mosaïques.

Il réalise également des tapisseries, dès 1943 avec *L'automne*. Une des épreuves de sa tapisserie *A la gloire des armées de Paris* (1953) est tissée pour la Grande Chancellerie de l'Ordre de la Libération, et plusieurs de ses tapisseries sont ensuite exposées aux côtés de Subes et Despierre au musée Galliera à l'exposition *Ferromerie et tapisserie* (1959). Il est également l'auteur de nombreuses illustrations, lithographies sur des textes de Paul Valéry, Corneille, Descartes, mais aussi des aquarelles pour *En campagne avec Napoléon*, avec un texte extrait des *Mémoires* du Général Marbot (1959).

Les deux séjours qu'il effectue à Rome en 1965 et 1966 donnent par ailleurs lieu à des aquarelles rassemblées dans le *Carnet de Rome* (1966). En 1967 à la galerie de Paris se tient une exposition de ses peintures et aquarelles consacrées à Rome, où il montre notamment ses variations sur la colonnade du Bernin, et qui suscite un grand intérêt auprès du public. En 1974, sa toile *Le Musée imaginaire* fait figure de manifeste, en ce qu'il y dévoile en effet explicitement ses filiations : Corot, Ingres, David, Philippe de Champaigne, La Tour, Chardin, en témoignage de sa franche orientation pour le classicisme français, mais aussi Uccello, auquel ses scènes de batailles font référence, Mantegna, chez qui il a repris l'amour du raccourci, et Mondrian.

Exposé à l'étranger dès 1949 à Philadelphie, puis en 1952 à Genève, Rohner est présent dans les grandes expositions sur les années 1930, à savoir *L'art dans les années 30 en France* (musée d'Art et d'Industrie de Saint-Étienne, 1979), la rétrospective du groupe *Forces nouvelles* (musée d'Art moderne de la ville de Paris, 1980), et l'exposition *Les réalismes 1919-1939* (Centre Pompidou, 1980). Il est également représenté dans des expositions récentes, telles que l'exposition inaugurale du musée de l'Orangerie, *Orangerie 1934 : les « peintres de la réalité »* (2007), *Ingres et les modernes*, au musée national des Beaux-Arts du Québec et musée Ingres, Montauban (2009) ou encore *La nouvelle figuration antillo-guyanaise autour de Georges Rohner*, Pointe-à-Pitre, Guadeloupe (exposition itinérante 2010-2011).



## → orientations bibliographiques

- BÉGOT, Danielle (dir.), *La grande encyclopédie de la caraïbe ; architecture*, Fort-de-France, Sanoli, 1990, T. VIII.
- BONINI, Nadia, *L'œuvre peinte de Rohner jusqu'en 1983. Catalogue raisonné*, thèse de 3<sup>e</sup> cycle ss la dir. de FOU CART, Bruno, Université de Paris IV Sorbonne, 1986-87, 3 vol.
- CABANNE, Pierre, *Rohner*, Neuchâtel, Éditions Ides et calendes. Paris, La Bibliothèque des arts, 1971.
- CABANNE, Pierre, *Rohner*, Paris, Éditions de l'amateur, 1989.
- CHALUMEAU, Jean-Luc, *Rohner*, Paris, Flammarion, 1983.
- DESMOULINS, Marie-Emmanuelle (dir.), *Basse-Terre, patrimoine d'une ville antillaise*, Pointe-à-Pitre, Jasor, 2008.
- DESMOULINS, Marie-Emmanuelle, « L'intermède guadeloupéen de Georges Rohner : l'ensemble de la mairie de Basse-Terre (1934-1936) », *In Situ*, 2005.
- DORIVAL, Bernard, « Les étapes de la peinture française contemporaine » dans *Depuis le cubisme, 1911-1944*, Paris, Gallimard, 1946.
- [EXPOSITIONS] :
- *Dix peintres subjectifs*, catalogue ss la dir. de DORIVAL, Bernard, Paris, Galerie de France, 1944.
  - *Rohner*, Paris, Galerie de Paris, 1965.
  - *L'art dans les années 1930*, catalogue ss la dir. de CEYSSON, Bernard, Saint-Étienne, musée d'Art et d'Industrie, 1979.
  - *Forces nouvelles, 1935-1939*, catalogue ss la dir. de CONTENSOU, Bernadette et VORMS, Pierre, Paris, musée d'Art moderne de la ville de Paris, 1980.
  - *Lasne*, catalogue ss la dir. de BERGOT, François, Rouen, musée des beaux-arts, 1981-1982.
  - *Rohner*, Quimper, musée des Beaux-Arts de Quimper, 1987.
  - *Tal Coat. Œuvres de 1926 à 1946*, catalogue ss la dir. de GUILLON-LAFAILLE, Fanny Paris, Galerie Fanny Guillon-Lafaille, 1989.
  - *Jannot*, Issoire, Centre culturel, 1994
  - *Le Front populaire et l'art moderne. Hommage à Jean Zay*, catalogue ss la dir. d'Éric Moinet, Orléans, musée des Beaux-Arts, 1995.
  - *Années 1930 en Europe : le temps menaçant 1923-1939*, catalogue ss la dir. de Suzanne Pagé et Aline Vidal, Paris, musée d'Art moderne de la ville de Paris, 1997.
  - *Tal Coat, devant l'image*, Genève, musée de Genève, Colmar, Antibes, Winterthur, 1997-98.
  - *Regards sur les Antilles, collection Marcel Chatillon*, Bordeaux, musée d'Aquitaine, 1999.
  - *Orangerie 1934 : les « peintres de la réalité*, Paris, musée de l'Orangerie, 2007.
  - *Jannot. Tableaux et dessins de la période Forces nouvelles (1935-1939)*, catalogue ss la dir. de NEOUZE,
- Mathieu et CALLU MERITE, François, Paris, Galerie Mathieu Néouze, 2010.
- FAUCHEREAU, Serge (présenté par), *La Querelle du réalisme*, Paris, Éditions Cercle d'Art, 1987.
- FOUCART, Bruno, « A la recherche d'une " solution française " dans la création artistique de l'entre-deux-guerres. Le moment 1937 » dans *Essais et mélanges en l'honneur de Bruno Foucart*, Paris, Norma Éditions, 2008.
- GUIBERT, Claude, *Rohner*, coll : Encyclopédie audiovisuelle de l'art contemporain, Chalo Saint-Mars, Imago, 1996 (DVD).
- HEARN, Lafcadio, *Aux vents caraïbes : deux années dans les Antilles françaises 1889 1891*, Paris, Hoëbeke, 2004.
- LEFEBVRE, Germain, *Pellan. Sa vie, son art, son temps*, La Prairie, Éditions Marcel Broquet, 1986.
- RACINE, Nicole, « La querelle du réalisme » dans *Sociétés et Représentations*, n° 15, décembre 2002.
- REY, Robert, *Rohner*, Paris, Flammarion, 1957.
- VRAGAR, Yolande, « Georges Rohner », dans TOUMSON, Roger (dir.), *Anthologie de la peinture en Guadeloupe - Des origines à nos jours*, Paris, HC Éditions / Conseil régional de Guadeloupe, 2009.
- TUR, Ali, « Architecture coloniale Guadeloupe. Bâtiments gouvernementaux et communaux » dans *L'encyclopédie de l'architecture. Constructions modernes*, Paris, Albert Morancé, [1930].
- Dictionnaire encyclopédique des Antilles et de la Guyane*, Fort-de-France, Désormeaux, 1992.



Musée national  
de la Marine



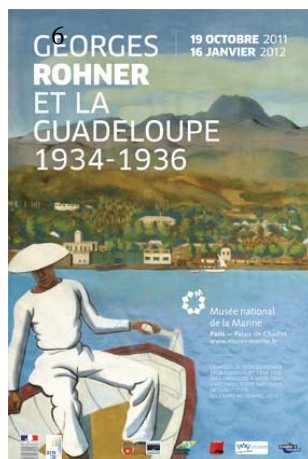
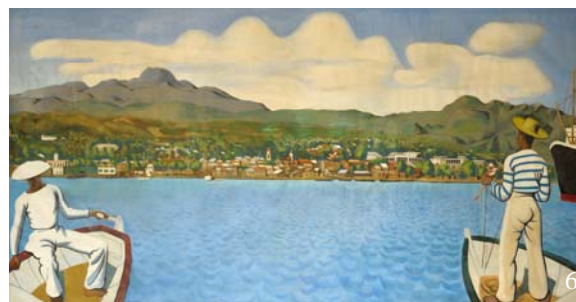
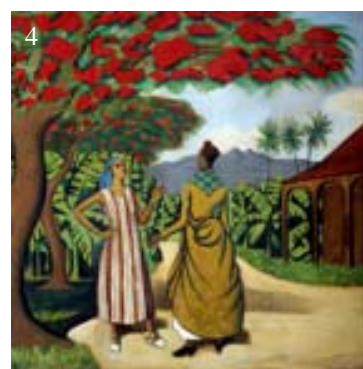
Paris, palais de Chaillot

pour la presse

illustrations →

## → visuels disponibles

*Pour la promotion de l'exposition « Georges Rohner et la Guadeloupe » le musée national de la Marine autorise la presse à utiliser les visuels présentés sur cette page. Ils sont disponibles sur demande par e-mail, sur serveur ou sur CD. Le copyright pour la diffusion est gratuit et suit les conditions suivantes : le matériel de presse ne peut être diffusé que dans le cadre de la promotion de l'exposition, présenté à Paris, palais de Chaillot, du 19 octobre 2011 au 16 janvier 2012. Les illustrations choisies doivent respecter le copyright spécifique tel qu'indiqué sur les légendes.*



- 1 - Georges ROHNER, Les pêcheurs III, 1935  
© photo Philippe Virapin / ADAGP Paris 2011
- 2 - Georges ROHNER, Coupeur de bananes ou Le porteur de bananes, 1935.  
© photo Philippe Virapin / ADAGP Paris 2011
- 3 - Georges ROHNER, Les pêcheurs II, 1935  
© photo Philippe Virapin / ADAGP Paris 2011
- 4 - Georges ROHNER, Robes créoles ou Les flamboyants, 1935 © photo Philippe Virapin / ADAGP Paris 2011
- 5 - Georges ROHNER, La rade de Basse-Terre ou Les pêcheurs I, 1935  
© photo Philippe Virapin / ADAGP Paris 2011
- 6- Affiche de l'exposition  
conception graphique Romuald Maurel





Musée national  
de la Marine



Paris, palais de Chaillot

→ **fiche pratique**

**GEORGES ROHNER ET LA GUADELOUPE 1934-1936**

exposition sur 150 m<sup>2</sup> dans le parcours des collections permanentes  
du 19 octobre 2011 au 16 janvier 2012

palais de Chaillot, 17 place du Trocadéro - 75116 Paris

métro : Trocadéro - bus : 22, 32, 63, 72, 82 - batobus : Tour Eiffel

horaires d'ouverture

du lundi au jeudi 11 h - 18 h

samedi et dimanche 11 h - 19 h

(dernier billet vendu 45 minutes avant fermeture)

fermé le mardi

droit d'entrée (le billet comprend la visite de l'exposition et des collections permanentes)

plein tarif : 7 €

tarif réduit : 5 €

gratuit pour les moins de 26 ans

librairie boutique

catalogue de l'exposition

« Georges Rohner et la Guadeloupe, 1934-1936 » 80 pages, 110 illustrations, prix 18 euros

manifestation organisée dans le cadre de

2011, année des Outre-mer

Exposition organisée par la ville de Basse-Terre et la direction des affaires culturelles de Guadeloupe, en partenariat avec le conseil général de Guadeloupe, L'Artchipel, scène nationale de Guadeloupe et le mécénat culturel du port autonome de Guadeloupe

L'EXPOSITION GEORGES ROHNER ET LA GUADELOUPE 1934-1936 SERA PRESENTÉE A BASSE-TERRE L'ARTCHPEL, SCÈNE NATIONALE DE GUADELOUPE, DU 2 MARS AU 30 AVRIL 2012

Commissariat de l'exposition

Marie-Emmanuelle Desmoulins, DAC Guadeloupe, responsable du service musées, ethnologie et CAO A, Serge Pitiot, conservateur général des monuments historiques, Drac Ile-de-France, en charge de la Guadeloupe, Chloé Théault, INP, conservatrice du patrimoine stagiaire et Yolande Vragar, animatrice ville d'art et d'histoire de Basse-Terre, et CDAOA

*présentation à la presse sur rendez-vous  
visuels sur demande au service presse*

tous les renseignements sur  
[www.musee-marine.fr](http://www.musee-marine.fr)

Le musée sur les réseaux sociaux  
Participez, partagez, et restez  
connectés !



→ communication  
Sylvie David-Rivièreux  
tél. : 01 53 65 69 45 & 47  
e-mail : [presse@musee-marine.fr](mailto:presse@musee-marine.fr)

Georges Rohner → l'exposition







Paris, palais de Chaillot

automne 2011 → programmation

→ le musée national de la Marine  
**à l'heure des Outre-mer**  
année 2011

*Au musée national de la Marine, Paris, trois événements, à venir ou passés, s'inscrivent dans le cadre de l'année des Outre-mer.*

après

**Sciences bleues, couleurs Outre-mer**

*exposition en partenariat avec l'Ifremer, sur 150 m<sup>2</sup> dans l'espace d'actualité, du 25 mai au 12 septembre 2011*

Une présentation en images des domaines d'actions de l'Ifremer en Outre-mer, une mise en lumière de l'implication d'hommes et de femmes au service des sciences marines.

à découvrir

**Georges Rohner et la Guadeloupe, 1934-1936**

*exposition sur 150 m<sup>2</sup> du 19 octobre 2011 au 16 janvier 2012*

L'artiste-peintre Georges Rohner (1913 - 2000) affecté en 1934 en Guadeloupe pour accomplir son service militaire, va au cours de ce séjour de deux ans, réaliser une trentaine de toiles représentant des paysages et des scènes de la vie quotidienne ainsi que des croquis et dessins. Par le choix des sujets, Rohner reste dans la lignée des thèmes chers au groupe « Force Nouvelle » dont il était fondateur. Ses toiles antillaises se distinguent par leurs coloris chaleureux et la sublimation des paysages.

Georges Rohner a pris part à l'évolution de la création artistique des Antilles françaises de la 1<sup>ère</sup> moitié du XX<sup>e</sup> siècle.

**Salon biennal de la Marine - Escales en Outre-mer**

*du 2 décembre 2011 au 8 janvier 2012*

Le musée national de la Marine accueille artistes, professionnels ou amateurs, et les peintres officiels de la Marine. Dessins, sculptures, huiles, aquarelles, acryliques, gouaches, pastels, estampes, photographies célèbrent l'univers maritime.

Un hommage est rendu aux peintres de la Marine récemment disparus.

Au cœur du salon, un espace est dédié aux Escales Outre-mer des peintres de la Marine en mission cette année 2011.

→ communication

Sylvie David-Rivièreulx,  
tél. : 01 53 65 69 45 & 47  
e-mail : [presse@musee-marine.fr](mailto:presse@musee-marine.fr)